



FRÉQUENTATION TOURISTIQUE EN VAUCLUSE BILAN ANNUEL 2025

A. HOCOUEL VPA

VAUCLUSE
LE DÉPARTEMENT

**VAUCLUSE
PROVENCE**
Attractivité



PRÉAMBULE

Pour la réalisation de ce bilan de fréquentation touristique 2025, VPA s'est principalement appuyé sur :

- > Le dispositif Flux Vision Tourisme, mis en place depuis 2016 et basé sur la téléphonie mobile, qui permet de mesurer la fréquentation en nuitées touristiques au jour le jour.
- > Les données livrées mensuellement par l'INSEE pour les hôtels, campings et autres hébergements collectifs, ainsi que par MKG pour l'hôtellerie urbaine.
- > Les dispositifs d'observation des hébergements locatifs de Lighthouse (Observatoire mutualisé du locatif de France Tourisme Observation/CRT PACA) pour les hébergements locatifs.
- > L'enquête annuelle menée auprès des sites, monuments et événements du département.

# Contexte international et perspectives	p 3
# Contexte national	p 4
# Contexte régional	p 5
# L'offre / capacités d'hébergement	p 6
# Synthèse départementale	p 7
# Fréquentation globale	p 8
Zoom sur l'été	p 9
Clientèles françaises	p 10
Clientèles étrangères	p 17
Évolution de la fréquentation touristique par bassin	p 25
# Zoom sur les hébergements locatifs	p 26
# Zoom sur les campings	p 27
# Zoom sur les hôtels	p 28
# Fréquentation loisirs et culture	p 29
# ANNEXES	p 34



Retrouvez les données d'observation touristique en cliquant sur le lien suivant [ICI](#)



En 2025, les arrivées de touristes internationaux ont augmenté de +4%, reflétant une forte demande de voyage dans le monde entier.

(Source : baromètre du tourisme mondial OMT)

L'OMT estime à **1,52 milliard** le nombre de touristes internationaux dans le monde en 2025 (+4%), soit une **augmentation de 60 millions**.

Les résultats ont été stimulés par une forte demande, une performance robuste des marchés émetteurs à l'échelle mondiale, ainsi que par la reprise continue des destinations en Asie et le Pacifique. L'augmentation de la connectivité aérienne et une meilleure facilitation des visas ont également soutenu les voyages internationaux.



- L'**Europe**, la plus grande destination mondiale, a enregistré 793 millions de touristes internationaux en 2025, soit une augmentation de 4 % par rapport à 2024 et 6 % de plus qu'en 2019.
- Les **Amériques** (218 millions) ont enregistré une croissance de 1 % l'an dernier, avec des résultats mitigés en infra.
- L'**Afrique** (81 millions) a enregistré une augmentation de 8 % des arrivées en 2025, avec des résultats particulièrement solides en Afrique du Nord.
- Le **Moyen-Orient** a enregistré une croissance de 3 % en 2025, soit 39 % au-dessus des niveaux d'avant la pandémie, les résultats les plus solides par rapport à 2019.
- Les arrivées en **Asie et Pacifique** (331 millions) ont augmenté de 6 % l'an dernier, atteignant 91 % du chiffre d'avant la pandémie (-9 % par rapport à 2019) alors que la région continuait de rebondir.

Les données mensuelles montrent une forte dépense des visiteurs tout au long de l'année 2025, avec des estimations préliminaires indiquant **1,9 mille milliards de dollars de recettes touristiques internationales à l'échelle mondiale**, soit une augmentation de 5 % par rapport à 2024. Des niveaux extraordinaires de dépenses des visiteurs ont également été observés en 2025, les revenus touristiques ayant augmenté plus rapidement que les arrivées dans de nombreuses destinations.

Les **recettes totales d'exportation du tourisme** (y compris les recettes et le transport de passagers) sont estimées à 2,2 mille milliards de dollars EU en 2025 selon les données disponibles.



PERSPECTIVES 2026 :

Le tourisme international devrait croître de 3 % à 4 % en 2026 par rapport à 2025, en supposant que l'Asie et le Pacifique continuent de se redresser, que les conditions économiques mondiales restent favorables, que l'inflation des services touristiques continue de diminuer et que les conflits géopolitiques ne s'intensifient pas.

Car, bien que les perspectives positives pour l'économie mondiale et la baisse des prix du pétrole puissent soutenir la performance touristique en 2026, la grande incertitude liée aux risques géopolitiques et aux conflits en cours, aux tensions commerciales et aux événements météorologiques pourrait impacter la confiance des voyageurs.





L'année 2025 pourrait maintenir le niveau de nuitées de l'année 2024.

source : ADN TOURISME

Selon ADN Tourisme, la fréquentation touristique en France depuis le début de l'année (du 1er janvier au 31 octobre 2025) est **en relative stabilité** au regard des résultats 2024 sur la même période, **qu'il s'agisse de la clientèle française (-3%) et de la clientèle européenne et long-courriers (-1%).**

Cette tendance globale revêt néanmoins des **contrastes** :

- **Selon les territoires** : si la fréquentation française apparaît homogène en termes d'évolution pour tous les types d'espaces, il n'en est pas de même pour la clientèle européenne et long-courriers pour laquelle la fréquentation apparaît en recul dans les espaces ruraux et littoraux.
- **Selon les périodes** : un 1er trimestre boosté par la fréquentation internationale, de bonnes fréquentations en avril mais pas en mai (périodes influencées par le week-end de Pâques en avril en 2025 vs en mars en 2024), une saison estivale stable pour la clientèle française mais en recul pour les européens et long-courriers.
- **Selon les marchés** : les Suisses, Chinois et Canadiens progressent, les Anglais, Américains, Brésiliens et Japonais se maintiennent pendant que les Néerlandais, Belges et Italiens reculent.

Dans ce contexte, et sauf événement majeur, l'année 2025 devrait s'achever sur un bilan relativement équivalent à celui de 2024 s'agissant des volumes de nuitées touristiques.

source : ATOUT FRANCE

Bilan touristique de l'année 2025 : Avec 102 millions de visiteurs, la France, pays le plus visité du monde, enregistre une nouvelle hausse massive de ses recettes touristiques (+9%)

La France a accueilli **102 millions de touristes étrangers en 2025, générant 743 millions de nuitées, dont 76 % européennes.** Les hébergements marchands ont connu une croissance de 7,5 %, portée par l'Allemagne et les États-Unis, tandis que l'Asie rebondit lentement. Les recettes touristiques internationales ont atteint 77,5 milliards d'euros, en hausse de 9 %, avec une dépense moyenne par séjour de 760 euros.

Le tourisme intérieur reste dynamique avec 835 millions de nuitées, principalement dans le sud, et une augmentation des voyages des Français à l'étranger. Les perspectives pour 2026 sont positives, avec un **intérêt croissant pour les séjours en France** et une hausse des réservations internationales, notamment vers le Mexique, la Chine et l'Espagne.



CONTEXTE RÉGIONAL

Après une année 2024 exceptionnelle, la région Sud a confirmé son attractivité touristique en 2025 selon le CRT .

source : CRT PACA

-4% VS 2024 DE NUITÉES FRANÇAISES

La fréquentation des touristes français est en légère baisse par rapport à 2024. C'est au printemps et à l'automne que le retrait se fait plus net, alors qu'en hiver et en cœur d'été la baisse est plus limitée.



TOP 5 des régions d'origine

1. Ile-de-France -4%
2. Auvergne-Rhône-Alpes -4%
3. Occitanie -3%
4. Hauts-de-France -5%
5. Grand-Est -5%

-2% VS 2024 DE NUITÉES ÉTRANGÈRES

La plupart des principales clientèles internationales sont en baisse cette année, particulièrement marquée pour les Pays-Bas, la Belgique et l'Italie.

On note néanmoins une progression des nuitées des clientèles suisse, espagnole et chinoise.

Top 10 des marchés internationaux

		Évolutions 2025/2024	Poids
	1. Allemagne	-3%	12%
	2. États-Unis	-3%	7%
	3. Royaume-Uni	-3%	7%
	4. Italie	-8%	7%
	5. Pays-Bas	-11%	5%
	6. Suisse	+3%	5%
	7. Belgique	-9%	4%
	8. Espagne	+4%	4%
	9. Suède	-8%	2%
	10. Chine	+17%	2%
	Europe	-4%	67%
	Hors-Europe	+3%	33%
	Global international	-2%	100%

Source : Orange Flux Vision Tourisme

Source : Flux Vision Orange Business / VPA

La fréquentation poursuit sa progression dans l'ensemble des hébergements marchands :

- +3 % dans l'hôtellerie
- +2 % dans l'hôtellerie de plein air
- +3 % dans les locations saisonnières

Cette dynamique est portée, dans l'hôtellerie, par la progression des clientèles internationales lointaines et par l'excellente performance des segments haut de gamme et luxe. L'hôtellerie de plein air s'appuie sur une clientèle française résiliente tandis que les locations saisonnières enregistrent une hausse plus modérée, dans un contexte de stabilisation de l'offre après plusieurs années de forte croissance.

Pour en savoir plus sur le bilan annuel de la Région Provence Alpes Côte d'Azur



L'OFFRE EN 2025

DONNÉES DE CADRAGE VAUCLUSE

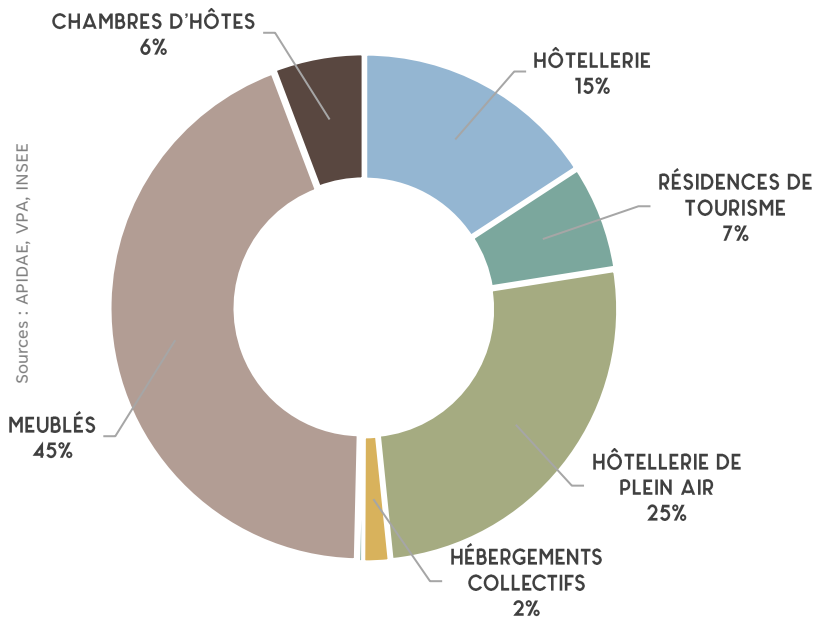
sources : APIDAE, INSEE, ATOUT France, OTI

RÉPARTITION DE L'HÉBERGEMENT MARCHAND DANS LE VAUCLUSE (EN LITS TOURISTIQUES)

111 276

LITS EN HÉBERGEMENTS MARCHANDS
+2% VS 2024

RÉPARTITION DE L'HÉBERGEMENT MARCHAND PAR TYPE EN VAUCLUSE

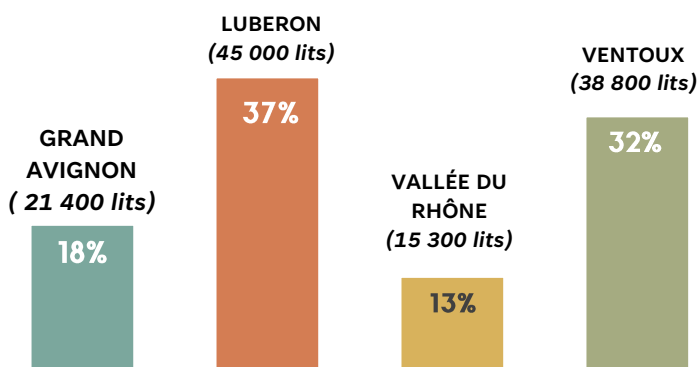


La capacité d'hébergement du Vaucluse est centrée sur les hébergements locatifs (51%) et l'hôtellerie de plein air (25%). Chaque année, on compte un peu plus de meublés ou chambres d'hôtes en Vaucluse bien que l'offre se stabilise en 2025.

Avec plus de 111 000 lits touristiques tous types confondus, l'offre globale reste relativement stable d'une année sur l'autre (+2% vs 2024), même si on peut observer de légères variations par type, dues à des établissements en attente de reprise et la progression de l'offre en hébergements locatifs.

* : villages vacances, auberges de jeunesse, centres d'accueil, gîtes d'étapes et de séjour

RÉPARTITION DE L'HÉBERGEMENT MARCHAND PAR BASSIN TOURISTIQUE



139 149

LITS EN RÉSIDENCES SECONDAIRES (HÉBERGEMENT NON-MARCHAND*)

INSEE 2022

*Les hébergements non-marchands n'impliquent pas de transaction financière directe entre l'hôte et le visiteur. Ce qui inclut l'hébergement chez des amis ou de la famille, les résidences secondaires ou l'échange de maisons.





En 2025, le dispositif Flux Vision Tourisme d'évaluation quantitative de la fréquentation touristique départementale permet d'observer en Vaucluse un volume de nuitées de **21,3 millions** (quelque soit l'origine ou l'hébergement) soit un chiffre en légère baisse (-4% vs 2024).



- 1 ALLEMAGNE
- 2 BELGIQUE
- 3 ÉTATS-UNIS

Le Vaucluse se caractérise par une forte présence des clientèles étrangères, **9,1 millions de nuitées (-5%)** représentant **43% des nuitées touristiques**. En 2025, le trio de tête évolue, on retrouve les Allemands et les Belges, mais cette année, les Américains, détrônent les Néerlandais (3^{ième} place). Les clientèles françaises restent identiques en origines mais sont également en légère baisse (-4%). L'année 2025 confirme la tendance d'un été plus concentré (mi-juillet/mi-août) et conjointement d'un étalement de la fréquentation touristique au printemps et à l'automne.

Cette tendance de fréquentation, stable avec tendance à la baisse, se retrouve dans tous les types d'hébergements observés et dans les sites de visites et festivals.

- ▶ Dans les **hébergements locatifs**, l'année 2025 confirme une stabilisation de l'offre et de la fréquentation dans le Vaucluse (plus de 1,6 million de nuits réservées), avec comme faits marquants, une belle fréquentation estivale ainsi qu'une baisse notable des prix (-9% atteignant 219 euros) après plusieurs années d'augmentation.
- ▶ Le bilan de fréquentation des **campings** est positif avec une saison estivale dynamique mais des difficultés de remplissage sur les ailes de saison. **Les campings ont néanmoins accueilli plus de 400 000 clients (-3%)** cette saison dans le Vaucluse pour une durée de séjour moyenne de **4,5 jours** et générant **plus de 1,8 million de nuitées** avec un taux d'occupation de **49% (-2 points)**. Après un démarrage positif en avril (aidé par le calendrier et la météo), mai, juin et septembre ont vu le nombre de clients baisser. Il faut cependant tempérer ce bilan car le crû 2024 était excellent avec un printemps exceptionnel et une arrière-saison performante, ce qui explique en partie les évolutions négatives observées en 2025 vs 2024. Comparées à 2023, les nuitées 2025 sont parfaitement stables.
- ▶ Dans l'**hôtellerie**, la fréquentation se stabilise à un niveau comparable à 2024 avec un taux d'occupation annuel de **61% (+2 points)**, entérinant la reprise de la fréquentation, grâce notamment à une belle progression de la clientèle américaine qui reprend la tête du classement. Les hôtels ont accueilli **1,4 million de clients** pour une durée de séjour moyenne de **1,6 jour** générant **2,2 millions de nuitées** (stable tendance à la hausse vs 2024).
- ▶ **L'enquête annuelle auprès des sites de visite** fait état de 51% de répondants satisfaits avec plus de 2 millions de visites à l'échelle du département. Ce volume affiche une stabilité rassurante et en cohérence avec la fréquentation touristique globale. Les répondants partagent le même constat : des visiteurs français stables voire en baisse, des visiteurs étrangers plus nombreux. Il est à noter l'importance croissante des visites patrimoniales (musées, monuments historiques) et des sites naturels, complétées par une offre en parcs de loisirs.



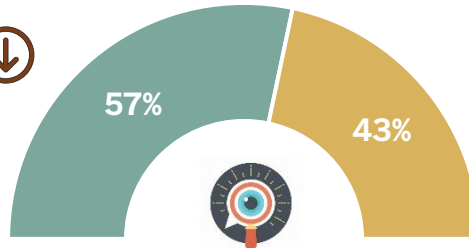
FRÉQUENTATION GLOBALE EN 2025

21,3 millions de nuitées touristiques en 2025 : la fréquentation touristique vauclusienne connaît une légère érosion **-4%** comparée à 2024, une fréquentation touristique avec des ailes de saison moins performantes qu'en 2024 mais un solide cœur de saison. Pour rappel, 2024 était une année exceptionnelle en termes de fréquentation.

La part de la clientèle étrangère s'établit à **43%**, tout comme en 2024. Nuitées françaises et étrangères sont en léger recul en Vaucluse et affichent les mêmes parts respectives qu'en 2024.

NUITÉES FRANÇAISES

-4%
vs 2024



NUITÉES ÉTRANGÈRES

-5%
vs 2024



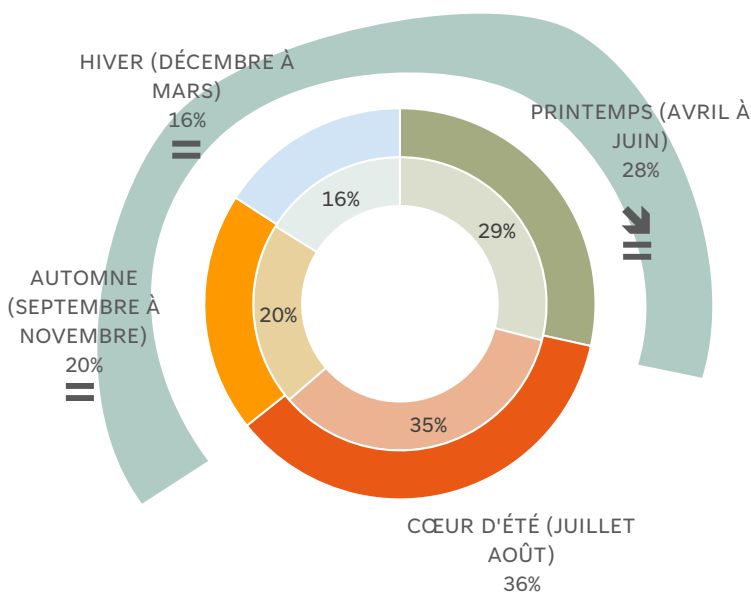
57% des nuitées globales sont françaises en Vaucluse. On observe cette année une légère baisse du volume (12,2 millions). Le bilan est mitigé côté clientèles françaises malgré un calendrier scolaire pourtant favorable (Pâques à la croisée des 3 zones, ponts de mai tombant des jeudis). La météo au printemps et la conjoncture économique et internationale ont pesé. Relevons toutefois le succès de nos événements structurants tels que le Tour de France et les festivals.

La tendance 2025 est également à la baisse pour les clientèles étrangères, notamment d'Europe du Nord. Malgré ce recul, le volume de nuitées étrangères reste élevé, représentant 43% des nuitées globales effectuées en Vaucluse et reste dans les standards de 2019 avec un volume de 9,1 millions de nuitées.

PART DU HORS SAISON = 64% SOIT 14 MILLIONS DE NUITÉES



RÉPARTITION DES NUITÉES GLOBALES ET ÉVOLUTION 2025 VS 2024



Évolution du volume nuitées vs 2024



En 2025, les nuitées touristiques globales se répartissent peu ou prou comme en 2024 :

- # Le **printemps** concentre **28% des nuitées annuelles** (-1 point vs 2024). Le volume de nuitées printanières est en recul de -6%, ce qui peut s'expliquer par le contexte économique et international et surtout une fréquentation française extraordinaire lors du pont de l'Ascension/8 mai en 2024, inégalée en 2025.
- # Le **cœur de saison** affiche **36% des nuitées annuelles**. L'été affiche pratiquement autant de nuitées que l'année dernière (-1%), une fréquentation solide qui a permis de compenser en partie les aléas des ailes de saison.
- # L'**arrière-saison** représente une nuitée sur 5 avec une hausse de +3% des nuitées sur cette période. La fréquentation est boostée à la fois par les pics week-ends ainsi que par les congés de la Toussaint avec des conditions météo douces.
- # Enfin, l'**hiver** représente 16% des nuitées, avec des nuitées globales également en retrait sur cette saison.



Source : Flux Vision Orange Business / VPA

ZOOM FRÉQUENTATION CŒUR DE SAISON (JUILLET-AOÛT) : LE VAUCLUSE A MAINTENU LE CAP

Une fois encore, la saison estivale est placée sous le signe de la stabilité en Vaucluse après un premier semestre inférieur à 2024. Malgré un contexte politique toujours incertain, les clientèles françaises et internationales ont bien répondu présent dans le département. En effet, sur les deux mois d'été, le volume de nuitées reste comparable à celui de l'année 2024 (-1%).

Une clientèle française globalement stable

Sur la période estivale (juillet et août représentant plus de 35 % des nuitées françaises annuelles), la fréquentation hexagonale reste proche des niveaux de 2024 (+1%) et au dessus de celle de 2019.

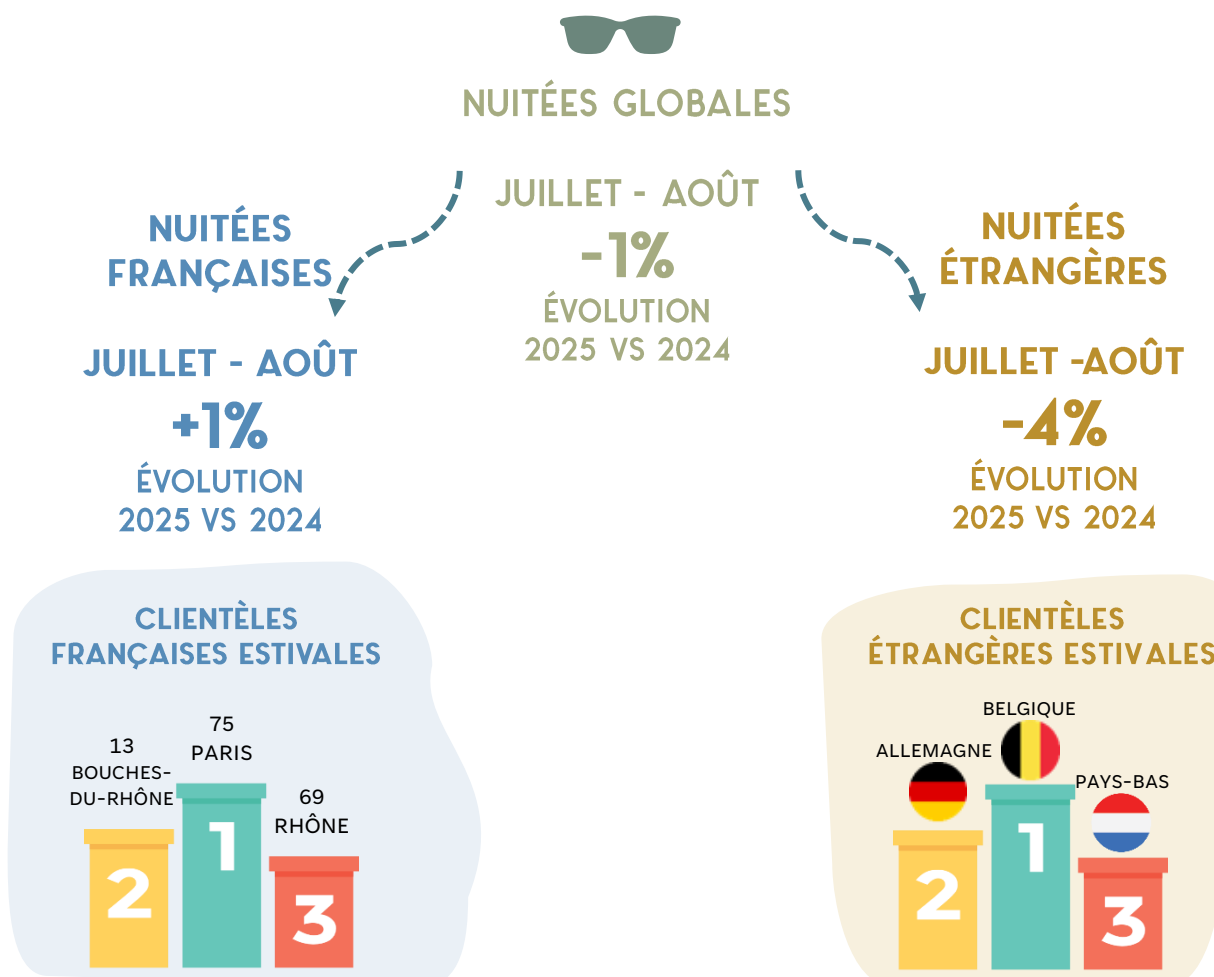
Une fréquentation internationale en léger retrait sur l'été

La fréquentation internationale marque un recul de 4 % sur la période estivale. Le repli concerne principalement les clientèles européennes de proximité — Allemands, Belges et Néerlandais — phénomène qui s'observe également à l'échelle nationale et hors été. À l'inverse, les marchés britanniques et suisses affichent une fréquentation stable, voire en légère progression.

Des tendances de fréquentation homogènes sur l'ensemble du territoire malgré de légères disparités ...

Bien qu'en léger retrait, tous les bassins présentent des niveaux de fréquentation proches de ceux de 2024. Le Luberon connaît une baisse des nuitées françaises et étrangères légèrement plus marquée. Le Grand Avignon se distingue par une belle dynamique auprès des clientèles françaises, notamment durant les festivals.

On observe un cœur de saison toujours plus concentré avec une fréquentation nettement plus intense entre la mi-juillet et la mi-août et une semaine « pic » entre le 17 et le 26 juillet : un constat que partagent les professionnels du tourisme et qui est visible sur les courbes de fréquentation.



Source : Flux Vision Orange Business / VPA

LES NUITÉES TOURISTIQUES FRANÇAISES EN 2025

En 2025, le Vaucluse a enregistré 12,2 millions de nuitées et une stabilité avec toutefois une tendance à la baisse de -4% vs 2024 mais un volume équivalent à 2019 (année de référence).

12,2
MILLIONS
DE NUITÉES

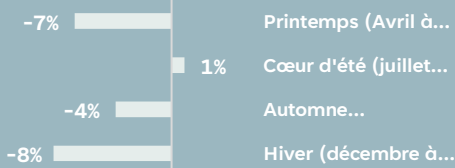


-4% VS 2024
-1% VS 2019

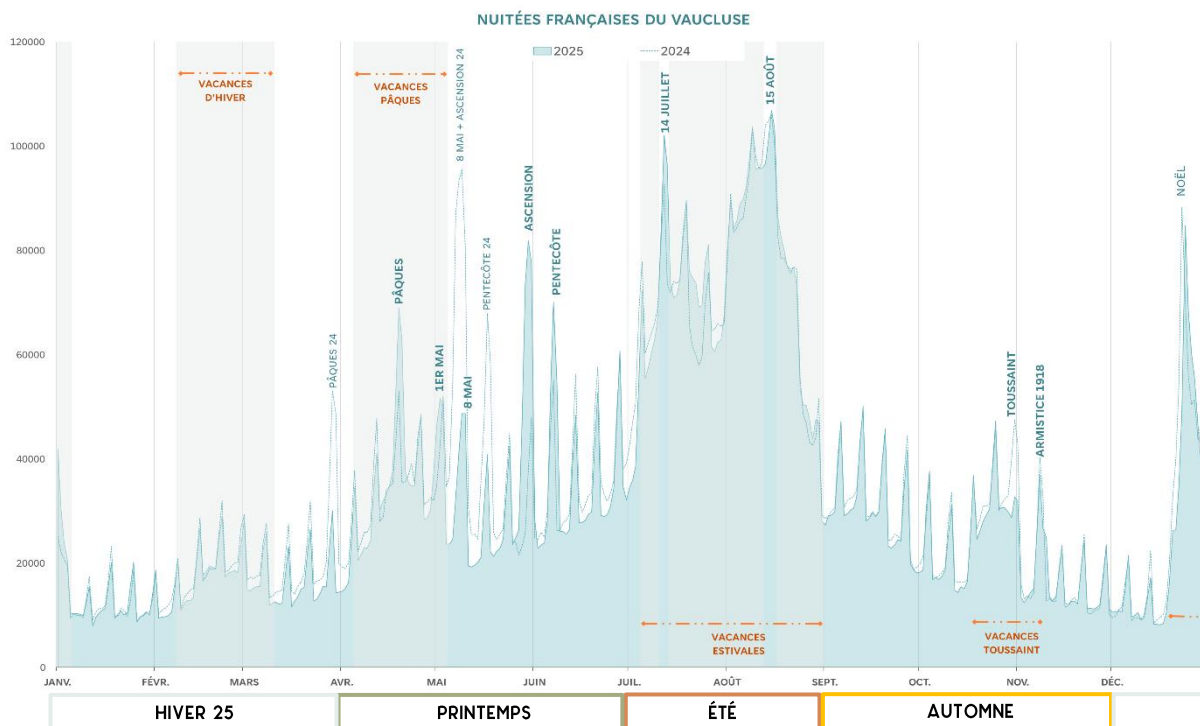
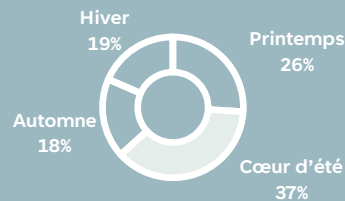
PART
/GLOBALES



EVOL. VS 2024



RÉPARTITION



↓
-8%
VS 2024

La fréquentation d'**HIVER** en Vaucluse représente moins d'une nuitée française sur 5 et se caractérise par une part plus importante de clientèles françaises (65%) comparée au reste de l'année. Les vacances d'hiver (8 février- 9 mars) enregistrent une légère baisse des nuitées françaises (-5% vs 2024). Il s'agit majoritairement de clientèles de proximité originaires des Bouches-du-Rhône, du Gard, de la Drôme, de l'Hérault mais également de touristes originaires de Paris et du Rhône. La fréquentation des vacances de Noël est stable. C'est le mois de mars (sans Pâques cette année) qui amplifie la diminution.

↓
-7%
VS 2024

Le **PRINTEMPS** affiche également une baisse des nuitées françaises de -7% vs 2024, malgré des vacances de Pâques en positif et des jours fériés de mai (placés des jeudis) qui ont généré des ponts bien fréquentés. Pâques se trouvait également à la croisée des vacances scolaires des 3 zones permettant une fréquentation optimisée. Des facteurs facilitants mais pas suffisants égaliser les excellentes performances du printemps 2024. Au printemps, 51% des touristes sont français.

→
+1%
VS 2024

L'**ÉTÉ** affiche une fréquentation des clientèles françaises équivalente à 2024 et 58% de nuitées françaises. Les ponts estivaux ont occasionné des pics très marqués. La fréquentation intensive du cœur de saison se resserre sur la période de mi-juillet à mi-août.

↓
-4%
VS 2024

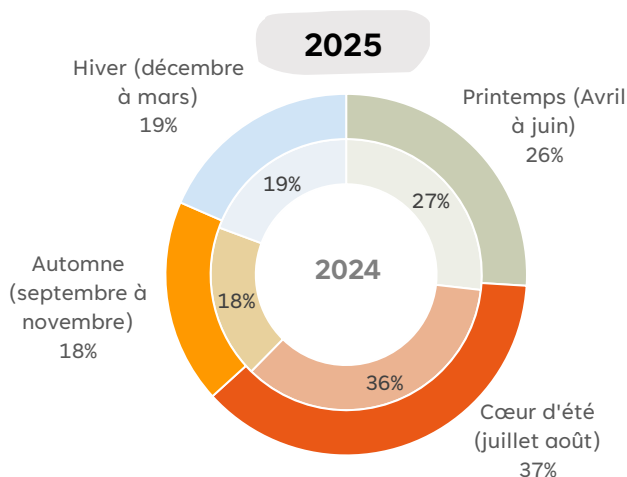
L'**AUTOMNE** enregistre également un léger retrait des nuitées, malgré des week-ends de septembre et d'octobre qui ont visiblement occasionné beaucoup de courts séjours. En cette saison, 51% des nuitées sont françaises. Les vacances de la Toussaint voient la présence soutenue des clientèles françaises (équivalente à 2024). Le 11 novembre, cette année un mardi a occasionné un week-end de 4 jours bien fréquenté.



LA SAISONNALITÉ TOURISTIQUE FRANÇAISE

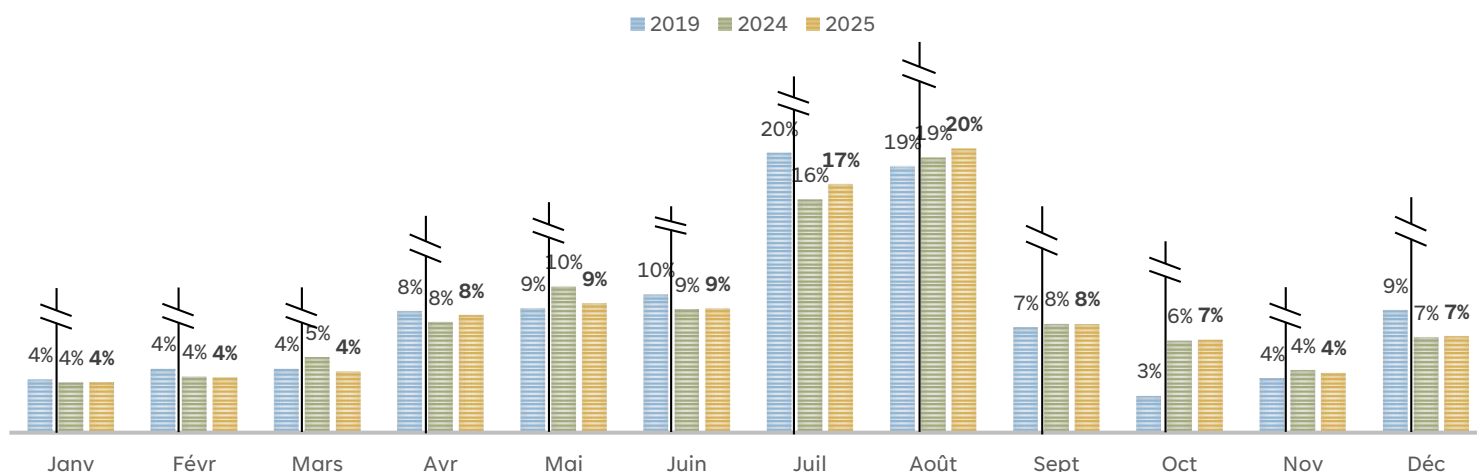
En 2025, les nuitées françaises se répartissent comme en 2024 avec 63% de nuitées touristiques hors juillet-août.

RÉPARTITION DES NUITÉES FRANÇAISES 2025 VS 2024



- # Le printemps affiche une part de 26% des nuitées annuelles en 2025, soit plus d'une nuitée sur 4 entre avril et juin.
- # L'été (juillet-août) est la saison la plus fréquentée avec 37% des nuitées annuelles.
- # Les parts de l'automne et de l'hiver de la fréquentation française représentent respectivement 18% et 19% des nuitées annuelles, cette part reste la même qu'en 2024 et 2019.

RÉPARTITION MENSUELLE DES NUITÉES FRANÇAISES



Ces 5 dernières années, on remarque que la part des mois post-été est de plus en plus importante. Le mois de juillet qui représentait en 2019 une nuitée sur 5 a vu sa part perdre plus de 3 points au profit de l'arrière-saison.

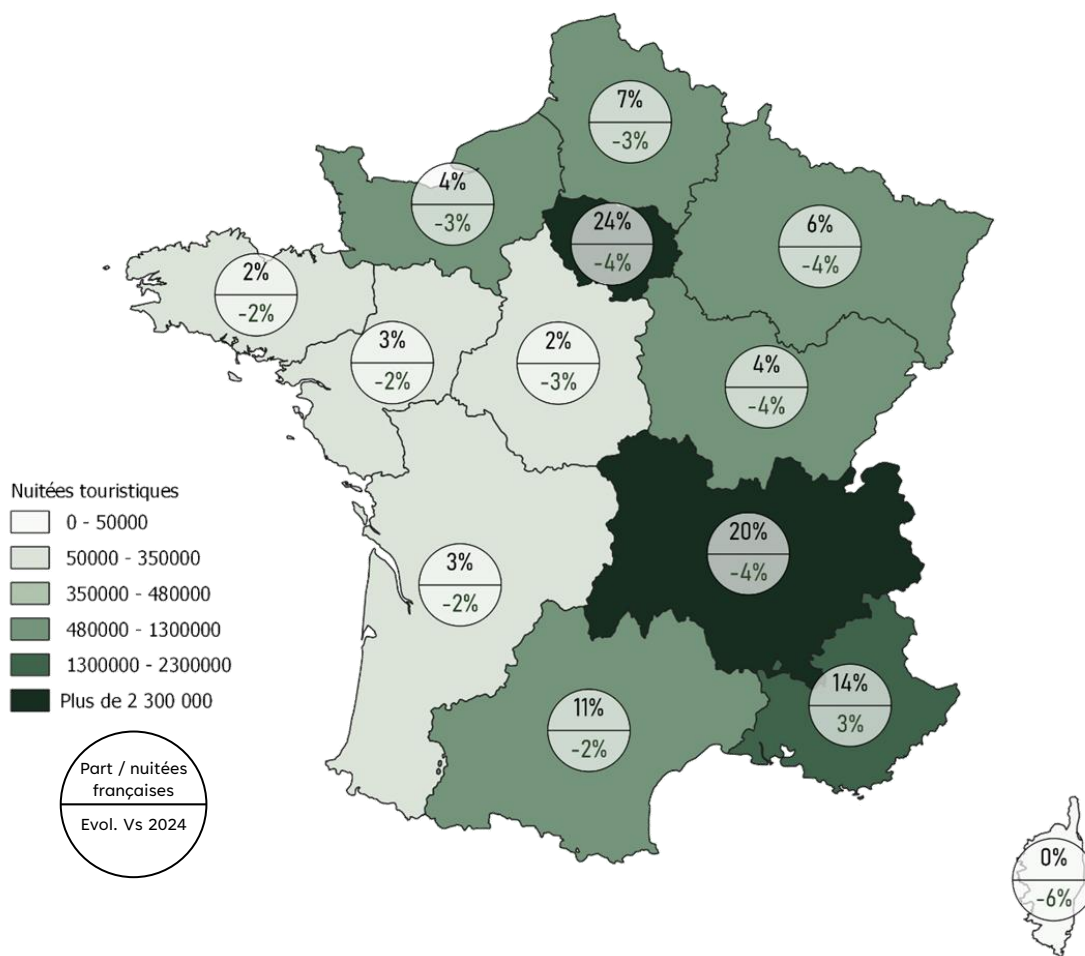


ORIGINE DES TOURISTES FRANÇAIS | RÉGIONS

Les principales clientèles françaises du Vaucluse sont originaires d'Île-de-France, d'Auvergne-Rhône-Alpes, de la région Sud-PACA et d'Occitanie. Ces quatre clientèles représentent à elles-seules **68%** des nuitées françaises à l'année.

Les clientèles de proximité ont tendance à progresser en 2024, les clientèles plus lointaines sont stables.

RÉPARTITION DES NUITÉES FRANÇAISES PAR RÉGION ET ÉVOLUTION VS 2024



Clé de lecture : La Région des Hauts-de-France qui représente 7% des nuitées françaises affiche un léger retrait de -3% vs 2024.

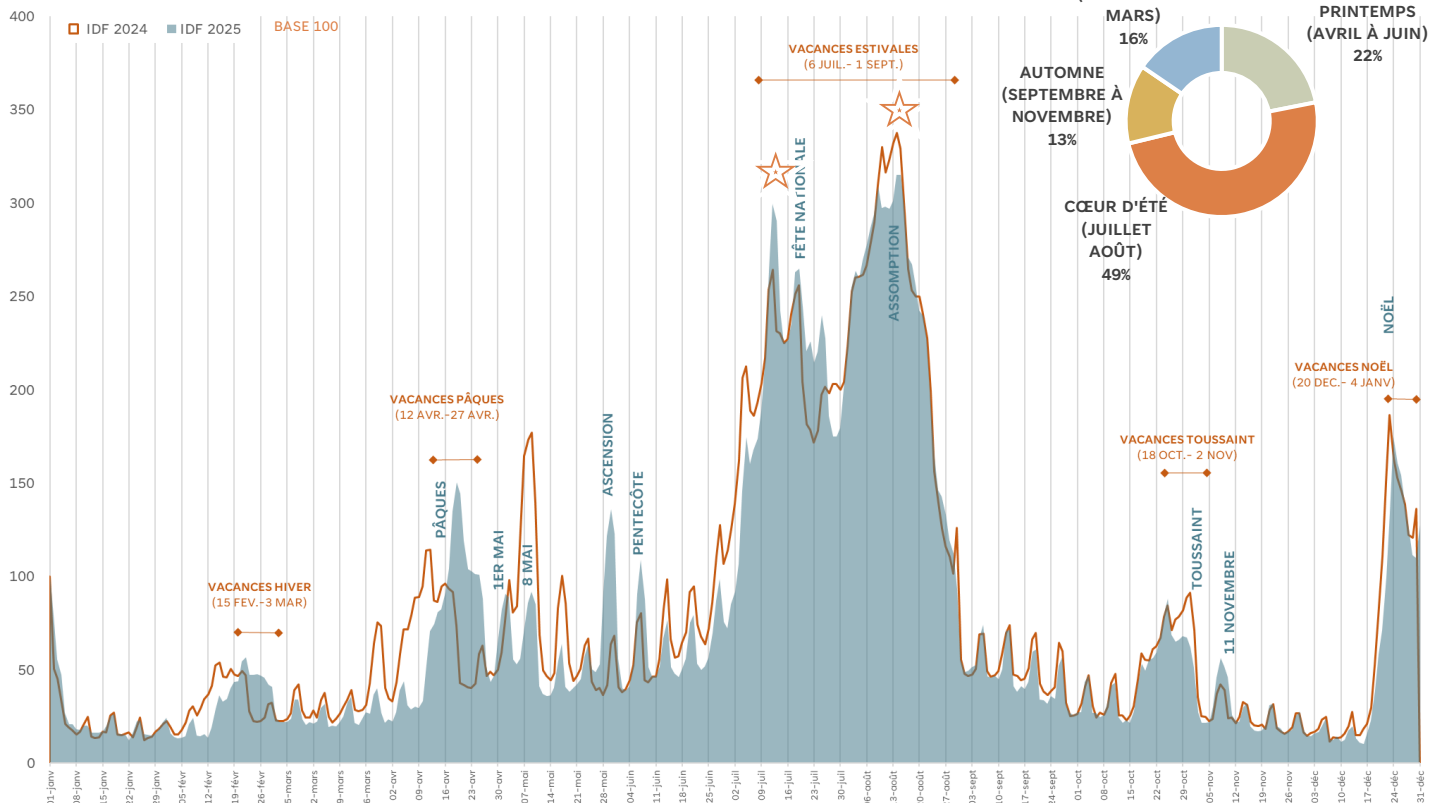


LES CLIENTÈLES FRANCILIENNE ET D'Auvergne-Rhône-Alpes REPRÉSENTENT 44% DES CLIENTÈLES FRANÇAISES VAUCLUSIENNES



Les clientèles originaires des régions Ile-de-France et Auvergne-Rhône-Alpes affichent toutes deux un léger recul vs 2024. La clientèle francilienne est surtout présente durant les congés scolaires et les longs ponts. La fréquentation des clientèles de proximité (Sud-PACA et Auvergne-Rhône-Alpes) se caractérise surtout par des courts séjours tout au long de l'année, parfois supérieurs en volume de nuitées à l'été. Ce sont trois clientèles fidèles et d'après les enseignements de ces dernières années, peu sujettes aux variations importantes.

NUITÉES TOURISTIQUES ILE-DE-FRANCE EN 2025



2,8 M NUITÉES

-4% vs 2024 = vs 2019

PICS ANNUELS
14 JUILLET
15 AOÛT

PART DANS LA CLIENTÈLE FRANÇAISE

Printemps (Avril à juin)	19%
Cœur d'été (juillet août)	30%
Automne (septembre à...)	17%
Hiver (décembre à mars)	19%
Total à l'année	24%

En 2025, la clientèle francilienne, appartenant à la zone C, est la deuxième en vacances scolaires parmi les 3 zones. Il s'agit de la première clientèle française du Vaucluse (1/4 des nuitées françaises). Cette année, elle est en légère baisse (-4%). Les séjours de la clientèle francilienne affichent une saisonnalité très marquée : creux en hiver, montée au printemps, pic estival, repli à la rentrée, rebond à la Toussaint et petites vagues hors saison.

On observe un premier pic de fréquentation de la clientèle francilienne durant les vacances d'hiver et notamment la seconde semaine de vacances.

En 2025, le lundi de Pâques correspond au premier week-end des vacances franciliennes, occasionnant le premier pic de l'année. Durant le printemps, les ponts liés aux jours fériés du 1^{er} mai, du 8 mai, de l'Ascension et de la Pentecôte ont généré des pics importants de fréquentation, toutefois en dessous du niveau de 2024 sur cette période (-6% au printemps).

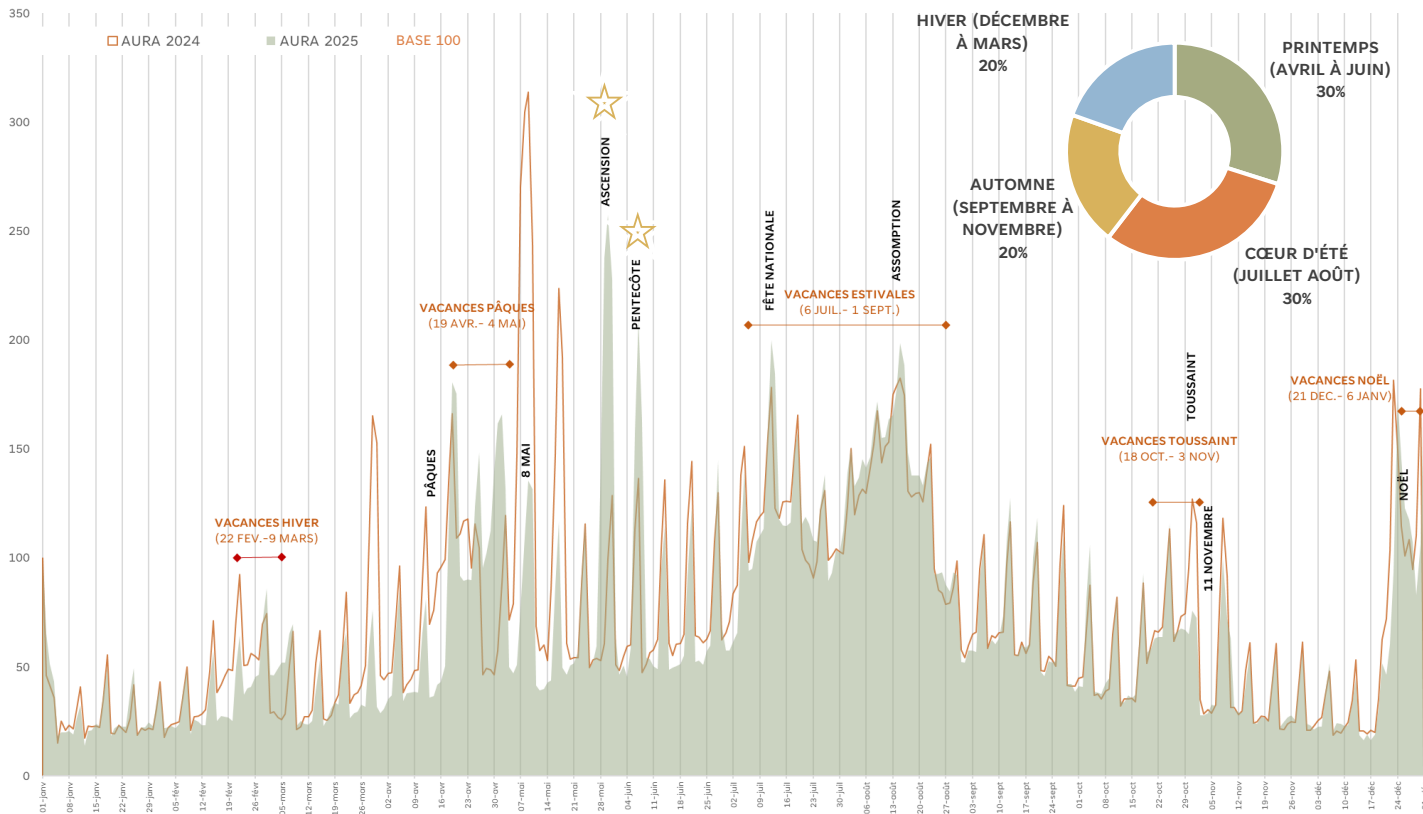
La fréquentation estivale est équivalente à 2024. 30% de la clientèle française estivale est francilienne.

Les vacances de la Toussaint affichent une fréquentation en baisse vs 2024 et la fréquentation des vacances de Noël affichent peu de variations vs 2024.



La clientèle francilienne plébiscite en été des destinations comme la Nouvelle Aquitaine (Charente maritime, Gironde) et la Région Sud-PACA, principalement sur des destinations mer (Var, Alpes maritimes, Bouches-du-Rhône).





2,3 M NUITÉES

-4% vs 2024
-2% vs 2019

PICS ANNUELS
ASCENSION
PENTECÔTE

PART DANS LA CLIENTÈLE FRANÇAISE

Printemps (Avril à juin)	22%
Cœur d'été (juillet août)	16%
Automne (septembre...)	21%
Hiver (décembre à...)	20%
Total à l'année	20%

Même si la tendance globale est au retrait (-4% vs 2024), on n'observe pas de baisse structurelle de la fréquentation à l'année. Cette clientèle représente 20% des nuitées françaises à l'année avec une présence accrue en dehors du cœur de saison (70%), notamment lors des week-ends ou lors des ponts, entre le mois d'avril et la Toussaint, la proximité géographique favorisant les courts séjours.

Le printemps comprenant les vacances de Pâques affiche un léger retrait vs 2024, qui s'explique principalement par le pic exceptionnel de 2024 du 8 mai + Ascension, inégalé en 2025. Les ponts de l'Ascension et de la Pentecôte, de 3 jours chacun, ont occasionné des pics de fréquentation très importants et supérieurs aux pics estivaux (14 juillet et 15 août).

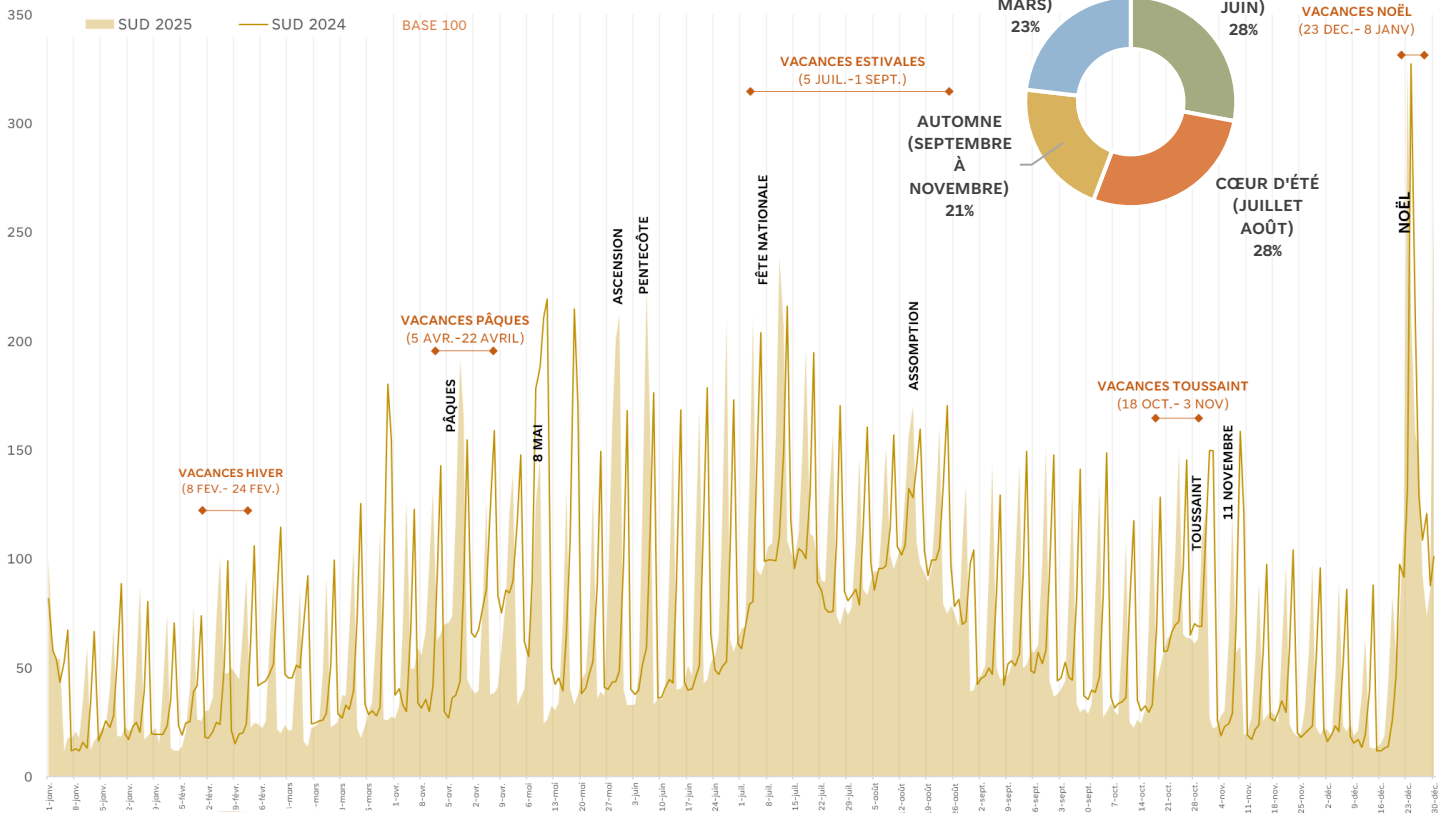
La fréquentation estivale qui représente 30% des nuitées affiche une stabilité, voire une légère progression de +2% grâce à un mois d'août en progression.

L'automne affiche un volume de nuitées proche de 2024 grâce aux week-ends du mois de septembre, aux vacances de la Toussaint et au week-end de pont du 11 novembre.

L'hiver affiche une fréquentation en léger retrait avec des vacances de Noël équivalentes à 2024 mais des vacances d'hiver inférieures.

En été, la clientèle d'Auvergne-Rhône-Alpes a tendance à privilégier les séjours intra-régionaux notamment en Savoie et Haute-Savoie, ainsi que des séjours en Occitanie (Hérault, Gard, Pyrénées orientales).

NUITÉES TOURISTIQUES RÉGION SUD-PACA EN 2025



1,6 M NUITÉES

-4% vs 2024

-6% vs 2019

PICS ANNUELS

NOËL

PONTS DE MAI

PONTS ESTIVAUX

PART DANS LA CLIENTÈLE FRANÇAISE

Printemps (Avril à...)	15%
Cœur d'été (juillet...)	10%
Automne...	16%
Hiver (décembre à...)	17%
Total à l'année	14%

Comme la clientèle originaire d’Auvergne-Rhône-Alpes, la clientèle de la région Sud-PACA est une clientèle présente à l’année plus que sur l’été. La proximité géographique favorise les séjours et plus particulièrement les week-ends et ponts, ainsi que les vacances scolaires en dehors de la saison estivale. On note que le pic de fréquentation le plus important se situe à Noël.

Le printemps comprenant les vacances de Pâques affiche, comme la plupart des autres clientèles françaises, un léger recul vs 2024, qui s’explique principalement par le pic exceptionnel de 2024 du 8 mai + Ascension.

La fréquentation estivale qui représente 28% des nuitées affiche une stabilité, voire une légère progression de +2% grâce à un mois de juillet en progression.

L’automne affiche un volume de nuitées inférieur à 2024 malgré les vacances de la Toussaint et le week-end de pont du 11 novembre.

L’hiver affiche un léger retrait des nuitées.

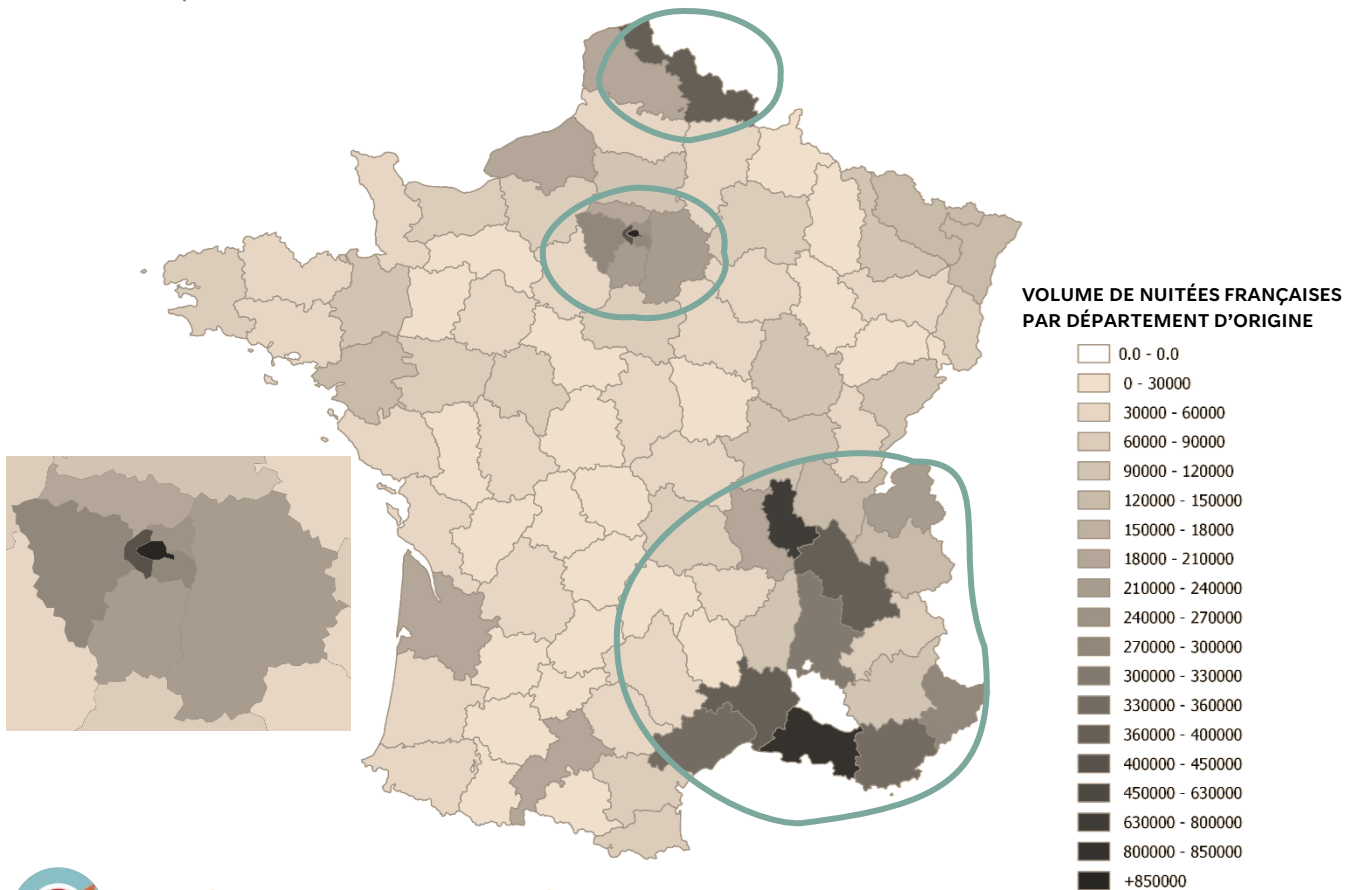


On observe le même phénomène que pour la clientèle d’Auvergne Rhône Alpes, les clientèles de la Région SUD-PACA restent dans le Sud en été pour 27% de leurs nuitées, notamment dans les départements du Var et des Hautes Alpes, ainsi qu’en Occitanie (Hérault, Gard).



ORIGINE DES TOURISTES FRANÇAIS | DÉPARTEMENTS

Le Vaucluse retrouve des touristes fidèles au territoire provenant comme les années précédentes, de Paris, des Bouches-du-Rhône et du Rhône.



TOP DÉPARTEMENTS ET LEUR ÉVOLUTION

	Vs
	2024
1 PARIS	-6%
2 BOUCHES-DU-RHÔNE	-11%
3 RHÔNE	-4%
4 HAUTS-DE-SEINE	-4%
5 GARD	-6%
6 NORD	-3%
7 ISÈRE	-5%
8 VAR	-4%
9 HÉRAULT	0%
10 DRÔME	-2%

Les touristes parisiens sont toujours la 1ère clientèle touristique française du Vaucluse. Ils représentent près d'une nuitée française sur 10 et affichent en 2025 une légère diminution.

On retrouve également beaucoup de touristes originaires des Bouches-du-Rhône (tourisme de proximité, étudiants et résidences secondaires) avec une part de nuitées à 6%.

La clientèle rhodanienne est également très présente tout au long de l'année et est, comme la plupart des clientèles françaises, en baisse vs 2025.



Le Vaucluse apparaît à la 17^{ème} place des destinations estivales des Parisiens, derrière les destinations de bord de mer de Sud-PACA et de Nouvelle Aquitaine.



LES NUITÉES TOURISTIQUES ÉTRANGÈRES EN 2025

En 2025, la fréquentation étrangère en Vaucluse atteint 9,1 millions de nuitées, -5% par rapport à 2024, mais reste au-dessus des niveaux pré-crise (+3% vs 2019). Cette baisse modérée s'inscrit dans un contexte de stabilisation, avec une répartition toujours plus homogène sur l'année.

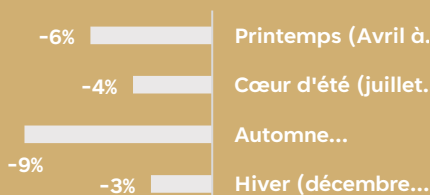
9,1
MILLIONS
DE NUITÉES

↓ -5% VS 2024
+3% VS 2019

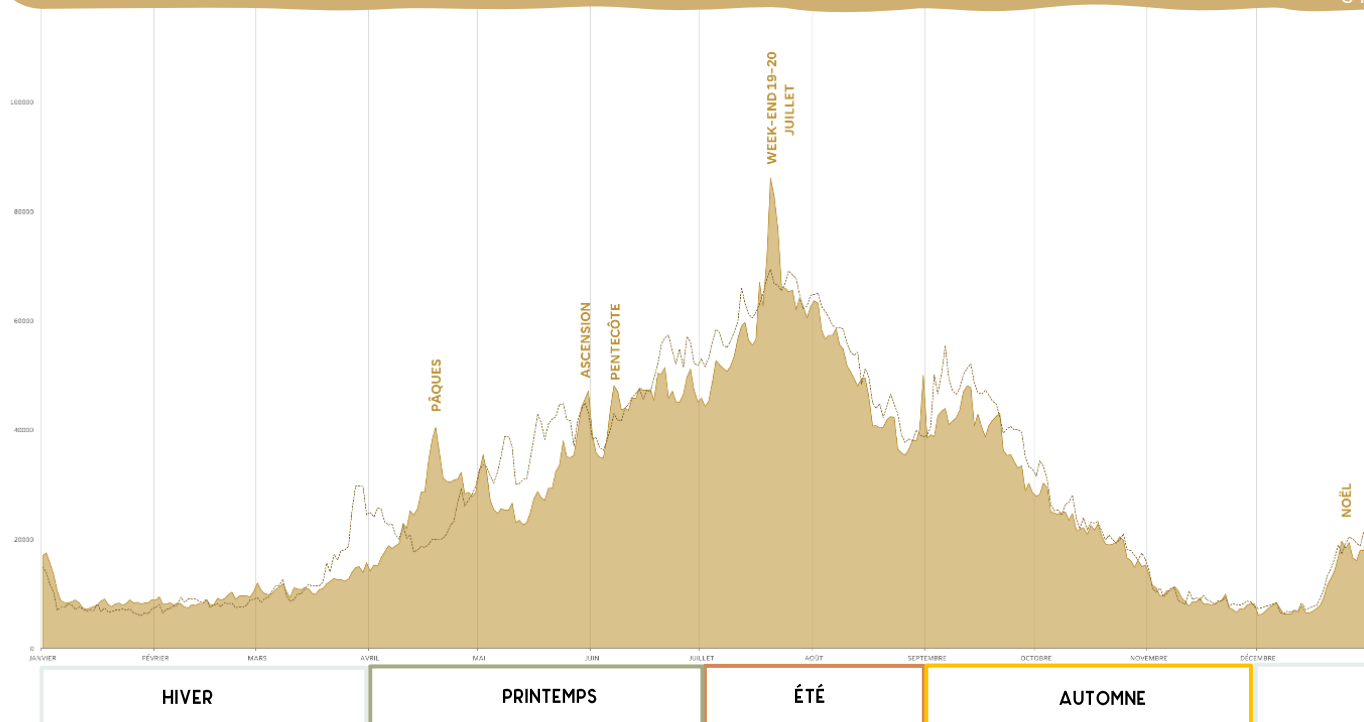
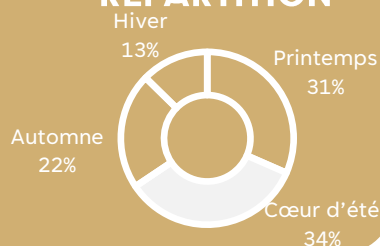
PART
/GLOBALES



EVOL. VS 2024



RÉPARTITION



-3%
VS 2024

En 2025, la fréquentation étrangère est stable en **HIVER** grâce au pic de Noël. En dehors des vacances de Noël, on note une faible part d'étrangers en hiver comparé au reste de l'année, seulement un touriste sur 3 est étranger. Les volumes de nuitées sont globalement plus faibles en cette saison.



-6%
VS 2024

Au **PRINTEMPS**, près d'un touriste sur 2 est étranger. On observe des pics bien marqués sur les jours fériés communs à nos clientèles habituelles et principales (Belgique, Allemagne et Pays-Bas), notamment à Pâques et aux congés de celles-ci en avril et juin. Le mois de mai affiche un net recul vs 2024 malgré le pic de l'Ascension.



-4%
VS 2024

Durant l'**ÉTÉ**, 42% des nuitées globales sont étrangères. On observe une stabilité avec une tendance à la baisse du nombre de nuitées estivales. Juillet est plus fréquenté que le mois d'août avec toujours un pic autour du week-end du 19-20 juillet, 21 juillet (jour de la fête nationale Belge).



-9%
VS 2024

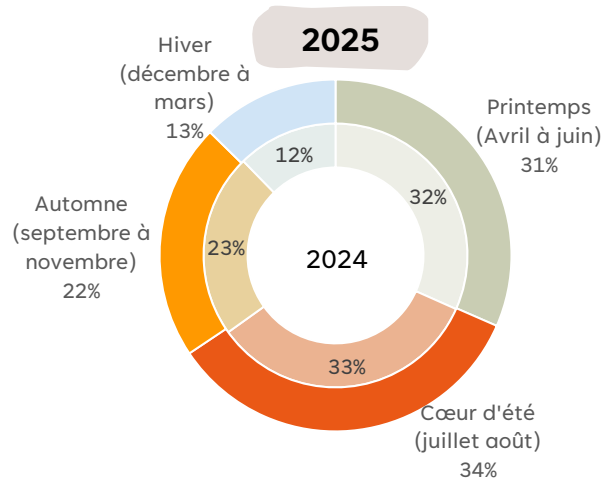
L'**AUTOMNE** enregistre une baisse notable des nuitées (-9%), notamment au mois de septembre. C'est la saison où l'on croise le plus de touristes étrangers (49%).



LA SAISONNALITÉ TOURISTIQUE ÉTRANGÈRE

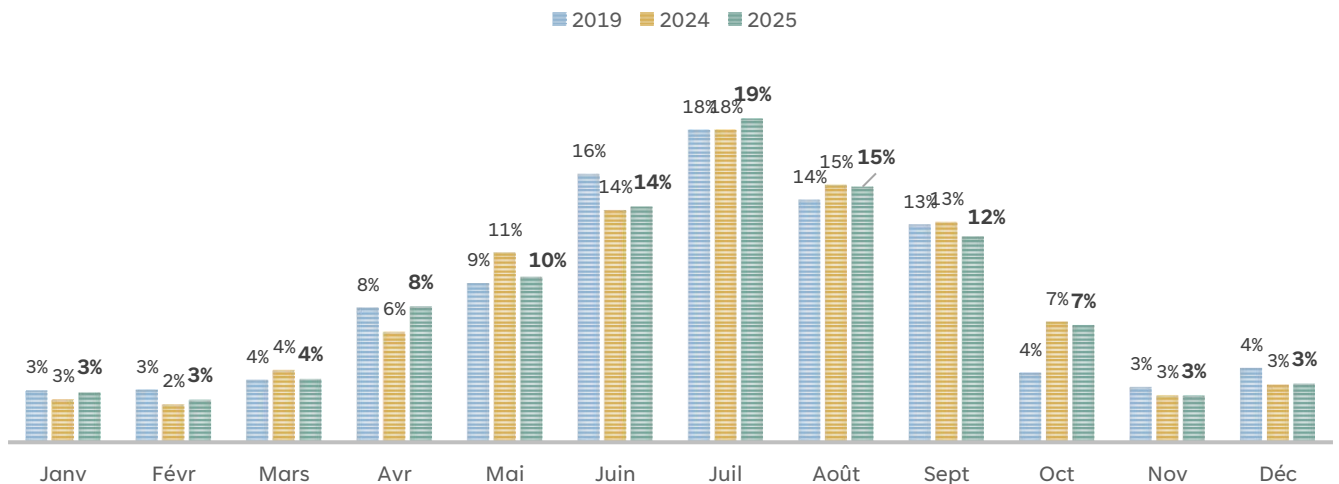
En 2025, la répartition mensuelle des nuitées étrangères est très proche de celle de 2024 avec des ailes de saison dynamiques, représentant la moitié des nuitées annuelles et un cœur de saison stable. Comparée à la clientèle française, la clientèle étrangère est en effet plus présente au printemps, qui représente plus de 31% des nuitées (vs 26% pour la clientèle française) et en automne (23% des nuitées vs 18% pour les Français). A contrario, elle est moins présente en hiver et en été que les Français.

RÉPARTITION DES NUITÉES ÉTRANGÈRES
2025 VS 2024



- # Les nuitées étrangères en hiver représentent seulement 13% de l'année avec une assez faible fréquentation en dehors des vacances de Noël.
- # Les nuitées étrangères s'étalent du printemps à l'automne. Le printemps représente 31% des nuitées annuelles grâce aux mois de mai et juin et aux jours fériés qui ponctuent cette saison.
- # Le cœur de saison est la période la plus fréquentée avec 34% des nuitées annuelles, soit un tiers des nuitées étrangères. Cette part est équivalente à celle de 2024 avec cette année encore un mois de juillet plus fréquenté que le mois d'août.
- # La part de l'automne s'élève à 23% et reste stable également, avec en septembre un volume de nuitées important, proche de celui du mois de juin.

RÉPARTITION MENSUELLE DES NUITÉES ÉTRANGÈRES



- # Les volumes de nuitées d'avril, mai et juin, ainsi que d'octobre sont tributaires du positionnement des jours fériés, des congés scolaires et de la météo. On remarque toutefois une tendance à la progression pour la plupart de ces mois « hors saison », ce qui confirme un allongement des ailes de saison. Le mois d'octobre gagne des points avec une part à 7% vs 4% en 2019 (année de référence).



Si le volume de nuitées étrangères est proche de 2024, les clientèles étrangères d'Europe du Nord sont toutefois en recul cette année. Les clientèles originaires du Royaume-Uni et de Suisse sont quant à elles stables en 2025. La progression la plus spectaculaire est celle de la clientèle chinoise. La clientèle espagnole est également en hausse.

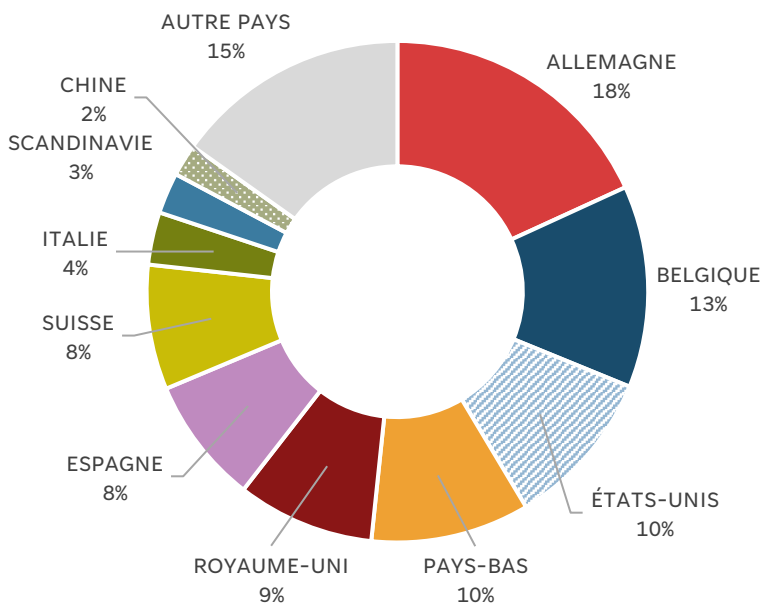
Parmi les clientèles étrangères du top 10, on retrouve en tête les Allemands, les Belges et cette année, les États-Unis, qui dépassent légèrement les Néerlandais. Toutefois, la grande majorité des nuitées étrangères observées en Vaucluse sont européennes.

RÉPARTITION DES NUITÉES ÉTRANGÈRES

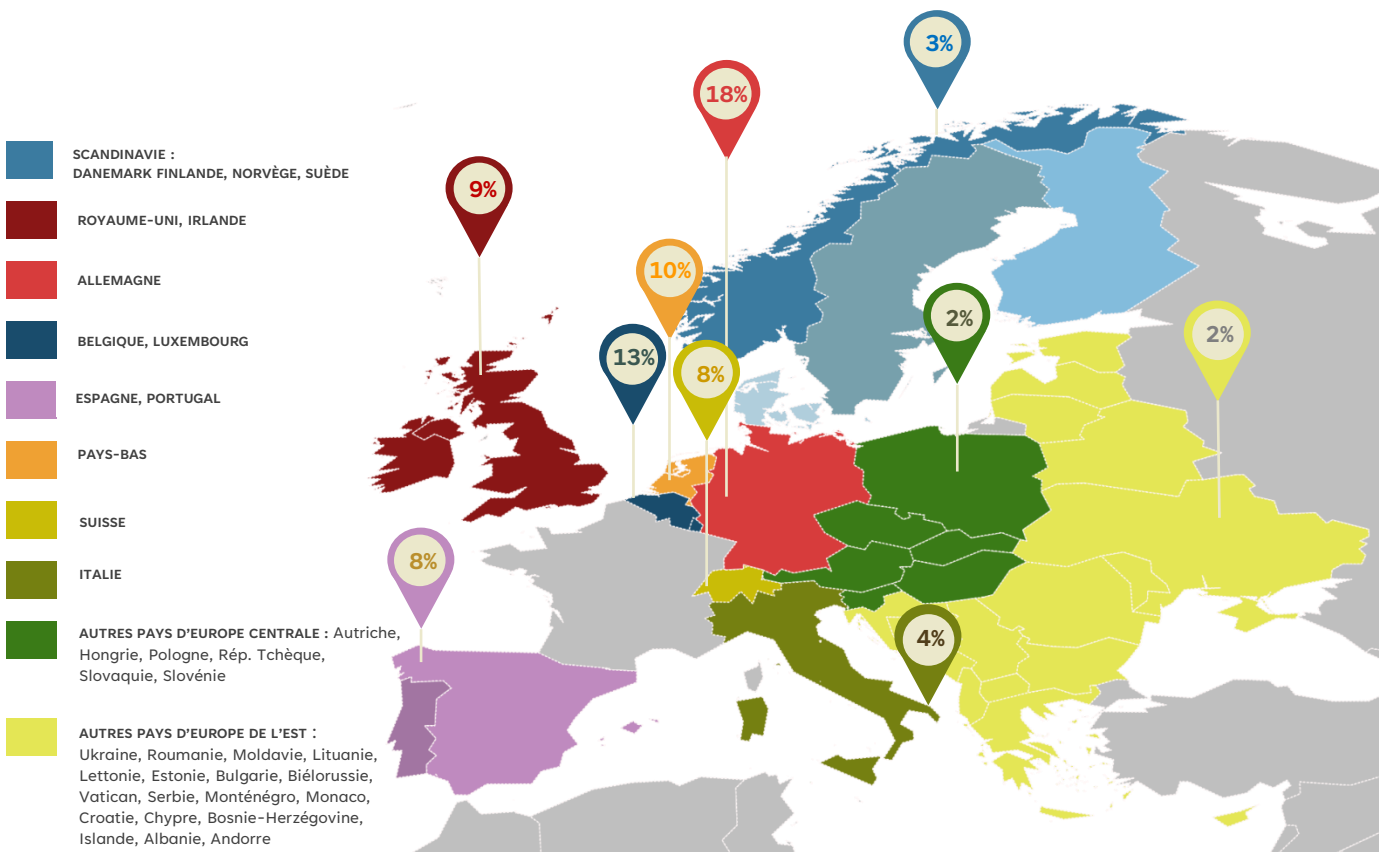


TOP PAYS ET LEUR ÉVOLUTION VS 2024

1	ALLEMAGNE	↘
2	BELGIQUE	↘
3	ÉTATS-UNIS	↘
4	PAYS-BAS	↘↘
5	ROYAUME-UNI	→
6	ESPAGNE	↗
7	SUISSE	→
8	ITALIE	↘
9	SCANDIVAIE	↘
10	CHINE	↗↗



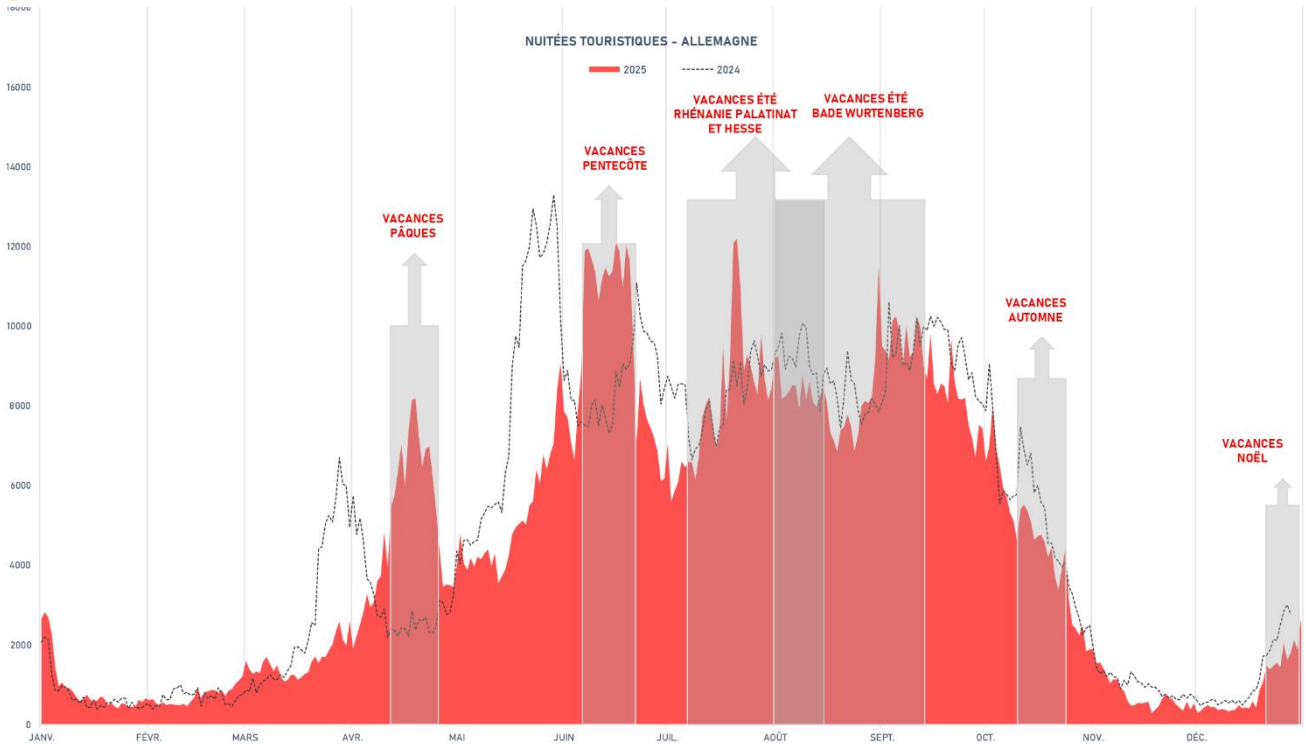
RÉPARTITION DES NUITÉES EUROPÉENNES / NUITÉES ÉTRANGÈRES





Le podium des 3 premières clientèles étrangères du Vaucluse évolue donc peu en 2025 : elles viennent d'Allemagne, de Belgique et des États-Unis qui surpassent de peu, cette année, les Pays-Bas, en recul en France et en Vaucluse.

» NUITÉES TOURISTIQUES ALLEMANDES EN 2025



1,6 M NUITÉES

↓ -7% VS 2024 ↓ -8% VS 2019

PICS ANNUELS
10/06 -20/06
20/07

RÉPARTITION DES NUITÉES PAR SAISON

PRINTEMPS	36%
CŒUR DE SAISON	31%
AUTOMNE	25%
HIVER	8%

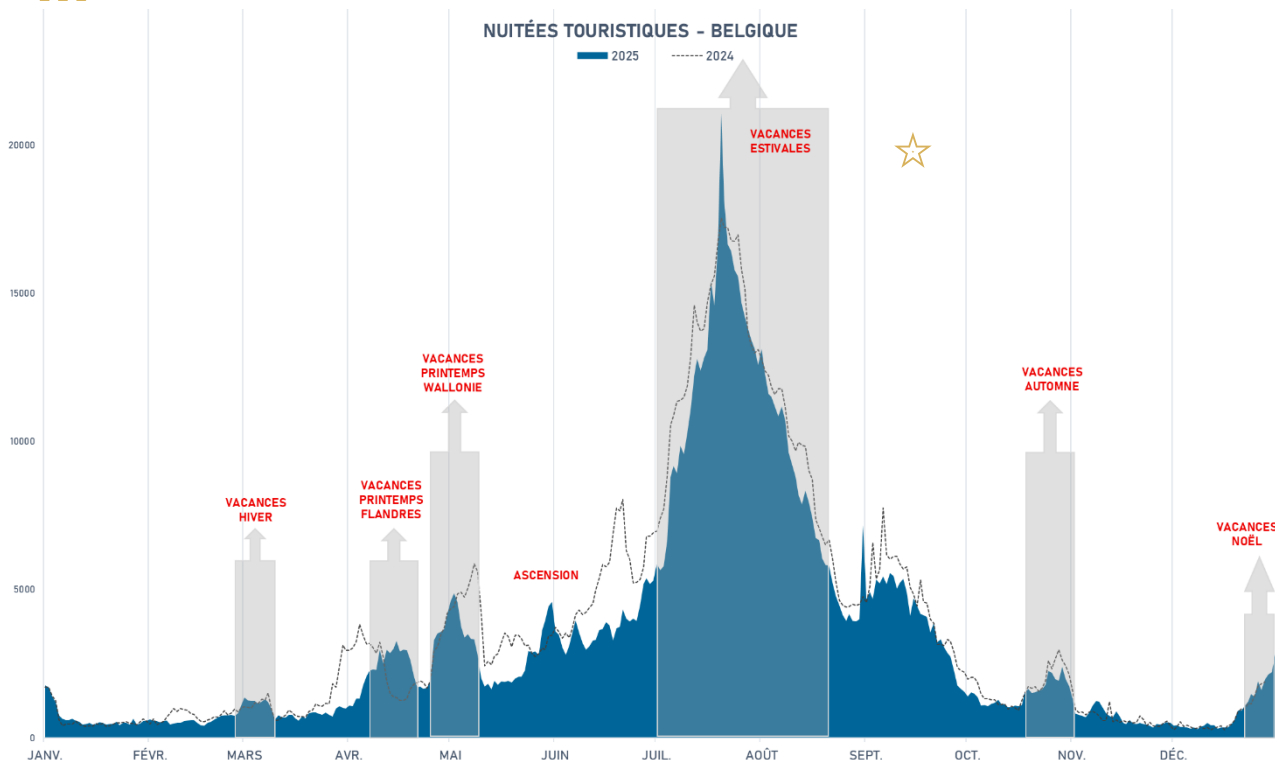
Présence renforcée au printemps et sur le début de l'automne

- # La fréquentation allemande affichait une stabilité l'année dernière, cette année elle est en baisse vs 2024 et aussi comparée à l'avant crise sanitaire. Toutes les saisons sont marquées par un recul des nuitées allemandes mais l'automne particulièrement.
- # La clientèle allemande est caractérisée par une fréquentation très étalée sur l'année, allant de Pâques à fin octobre.
- # Les nuitées allemandes se concentrent essentiellement sur les bassins du Luberon et du Ventoux, à hauteur respectivement de 37% et 27%.
- # Pour la plupart des Länder, les vacances de Pâques durent deux semaines et marquent le début de la présence des touristes allemands, avec ensuite un pic supérieur à la période estivale au mois de juin lors des vacances de printemps autour de l'Ascension puis de la Pentecôte. On retrouve une présence soutenue allemande de mi-juillet à mi-octobre avec un nouveau pic à mi-septembre lié aux vacances d'automne.
- # Les écoliers allemands bénéficient de 7 périodes de vacances : Noël (2 semaines), Hiver (1 semaine), Pâques (2 semaines), Pentecôte (pont), été (6 semaines), automne (1 semaine).

Pour en savoir plus sur la clientèle allemande en Vaucluse : [Fiche-marché Allemagne](#).



» NUITÉES TOURISTIQUES BELGES EN 2025



1,2 M NUITÉES



-11%
VS 2024

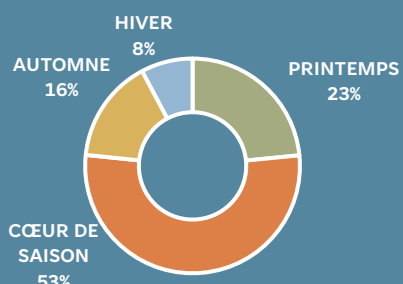


+10%
VS 2019

PIC ANNUEL

20 JUIL. – 27 JUIL.

RÉPARTITION DES NUITÉES PAR SAISON



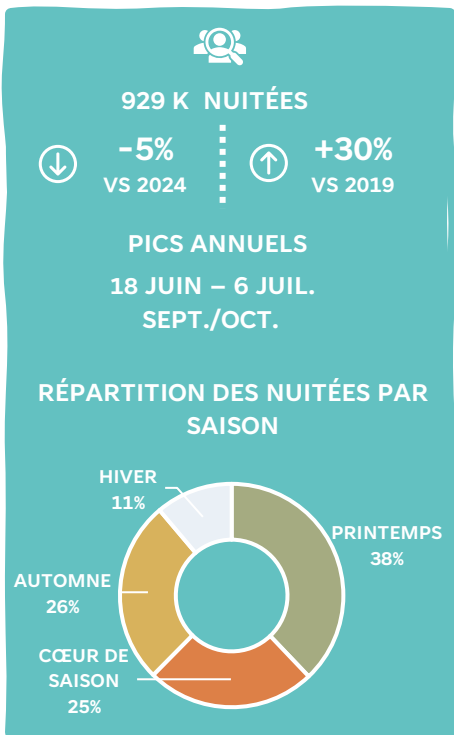
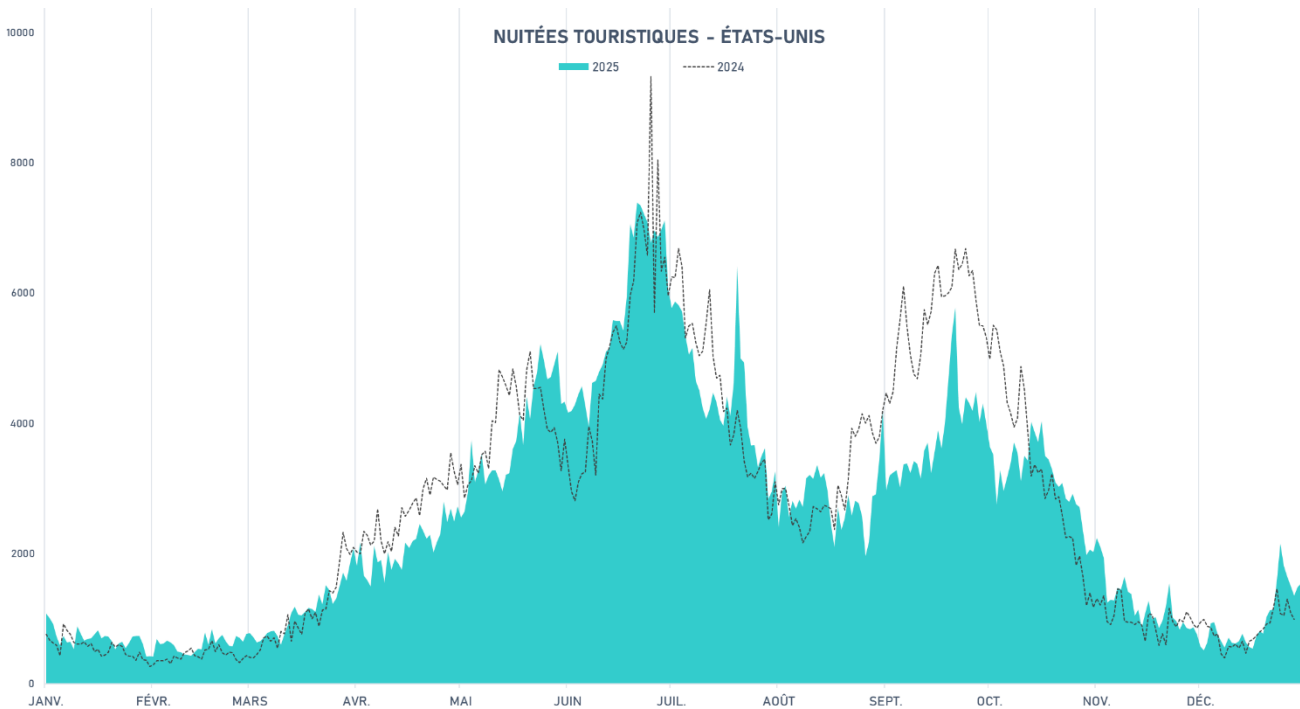
La fréquentation belge se concentre sur l'été

- # En 2025, on observe une baisse sensible des nuitées de cette clientèle après la forte progression de 2024. Le volume de nuitées reste toutefois supérieur à celui de 2019. C'est au printemps que la baisse est la plus importante.
- # Les nuitées belges se concentrent sur le bassin du Ventoux pour 42% d'entre elles puis dans le Luberon (30%).
- # La clientèle belge après un premier pic à Pâques est ensuite présente la première quinzaine de mai pour les vacances de printemps puis en juillet, avant un autre pic en septembre, puis à la Toussaint et enfin à Noël.
- # Les écoliers belges bénéficient de 5 périodes de vacances principales: Noël (2 semaines), Carnaval (2 semaines), Pâques (2 semaines), été (6 semaines), automne/Toussaint (2 semaines).

Pour en savoir plus sur la clientèle belge en Vaucluse : [Fiche-marché Belgique.](#)



» NUITÉES TOURISTIQUES ÉTATS-UNIS EN 2024



Une clientèle qui monte sur le podium

- # En 2025, les nuitées américaines se sont maintenues à un haut niveau pour la troisième année consécutive, même si l'on observe une légère baisse (-5%). C'est l'automne qui est marqué par le recul le plus important comparé à 2024.
- # Les nuitées se concentrent sur le bassin du Luberon pour 44% et dans le Grand Avignon à hauteur de 36%.

Pour en savoir plus sur la clientèle américaine en Vaucluse : [Fiche-marché États-Unis.](#)



TOP 50 DES NUITÉES ÉTRANGÈRES EN VAUCLUSE

Le tableau suivant permet d'élargir les perspectives de développement touristique à des nationalités moins nombreuses mais en progression sensible ces 5 dernières années. Les données 2025 sont comparées avec 2024 et 2019, année précédant la crise sanitaire et considérée comme année de référence.

Les marchés longues distances (Canada, Etats-Unis, Chine, Japon) affichent les plus fortes croissances, même si les volumes restent relativement faibles (hors Etats-Unis) et que la dépendance aérienne peut être un frein. Il ne faut donc pas négliger le poids stratégique des clientèles de proximité : 92 % des nuitées étrangères en 2025 proviennent des marchés accessibles sans avion (France, Belgique, Allemagne, Suisse, Italie, Espagne, Pays-Bas). Ces clientèles constituent la base de la fréquentation et assurent une résilience face aux aléas internationaux.

Après la crise sanitaire, la part des marchés proches s'est stabilisée autour de 92 %. Les marchés longue distance restent marginaux (8 %) mais montrent une reprise progressive. Ces fréquentations et leurs variations sont fortement liées aux nouvelles dessertes aériennes aux aéroports de Nice et surtout Marseille (exemple de la ligne Marseille-Montréal ou Marseille-Shanghai ouvert en juillet 2024).

Rang	Pays	2 025	2024	2019	evol. Vs 2024	evol. Vs 2019
1	Allemagne	1 646 M	1 770 M	1 795 M	-7%	-8%
2	Belgique	1 180 M	1 333 M	1 072 M	-11%	10%
3	États-Unis	929 M	984 M	672 M	-6%	38%
4	Pays-Bas	928 M	1 146 M	880 M	-19%	5%
5	Royaume-Uni	802 M	806 M	819 M	0%	-2%
6	Espagne	740 M	714 M	714 M	4%	4%
7	Suisse	730 M	729 M	510 M	0%	43%
8	Italie	307 M	346 M	365 M	-11%	-16%
9	Scandinavie	241 M	269 M	474 M	-10%	-49%
10	Chine	211 M	168 M	170 M	26%	24%
11	Canada	188 M	160 M	120 M	18%	56%
12	Australie	120 M	153 M	121 M	-21%	-1%
13	Suède	106 M	110 M	296 M	-4%	-64%
14	Brésil	105 M	121 M	116 M	-13%	-9%
15	Autriche	89 M	83 M	105 M	7%	-16%
16	Corée du Sud	85 M	72 M	45 M	19%	90%
17	Danemark	83 M	108 M	118 M	-24%	-30%
18	Portugal	72 M	81 M	91 M	-10%	-21%
19	Émirats arabes unis	71 M	65 M	67 M	10%	6%
20	Mexique	70 M	60 M	62 M	16%	13%
21	Japon	54 M	62 M	75 M	-12%	-28%
22	Singapour	39 M	49 M	33 M	-22%	16%
23	Norvège	38 M	35 M	59 M	8%	-35%
24	Luxembourg	37 M	39 M	57 M	-7%	-36%
25	Inde	36 M	35 M	17 M	1%	107%
26	Sénégal	35 M	34 M	19 M	1%	83%
27	Turquie	34 M	35 M	37 M	-3%	-8%
28	Philippines	33 M	28 M	21 M	19%	60%
29	Colombie	32 M	31 M	13 M	4%	151%
30	Bulgarie	29 M	25 M	62 M	18%	-53%
31	Monaco	28 M	28 M	2 M	-3%	1702%
32	Irlande	27 M	32 M	49 M	-17%	-45%
33	Argentine	26 M	15 M	19 M	72%	36%
34	Hongrie	26 M	29 M	44 M	-11%	-40%
35	Thaïlande	26 M	27 M	26 M	-1%	1%
36	Indonésie	24 M	15 M	16 M	62%	49%
37	Chili	24 M	25 M	24 M	-6%	0%
38	Russie	24 M	22 M	57 M	10%	-58%
39	Madagascar	21 M	26 M	8 M	-21%	144%
40	Côte d'Ivoire	19 M	23 M	13 M	-18%	52%
41	Israël	19 M	20 M	55 M	-6%	-65%
42	Serbie	17 M	19 M	22 M	-8%	-20%
43	Slovénie	17 M	9 M	13 M	98%	28%
44	Guinée	16 M	14 M	5 M	14%	212%
45	Nouvelle-Zélande	16 M	16 M	9 M	0%	82%
46	Grèce	16 M	17 M	10 M	-6%	57%
47	Croatie	15 M	13 M	13 M	15%	10%
48	Afrique du Sud	14 M	17 M	24 M	-14%	-40%
49	Slovaquie	14 M	14 M	21 M	1%	-31%
50	Finlande	14 M	15 M	16 M	-7%	-8%



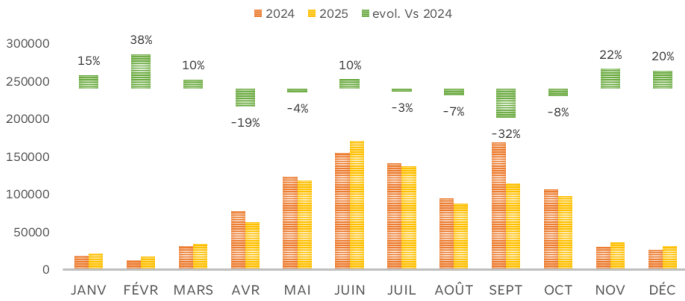
Attention, plus les volumes sont petits plus les évolutions en pourcentage sont accentuées, il faut retenir la tendance. L'observation des nuitées étrangères fait l'objet d'ajustements permanents (rooming, anomalies techniques...) et peut entraîner des différences de captation d'une année à l'autre, avec des évolutions qui peuvent être liées à une meilleure captation plutôt qu'à une progression du volume (notamment vs 2019).

ÉVOLUTIONS DES NUITÉES LONGS COURRIERS EN VAUCLUSE

EVOLUTION MENSUELLE DES NUITÉES | CONTINENT AMÉRICAIN

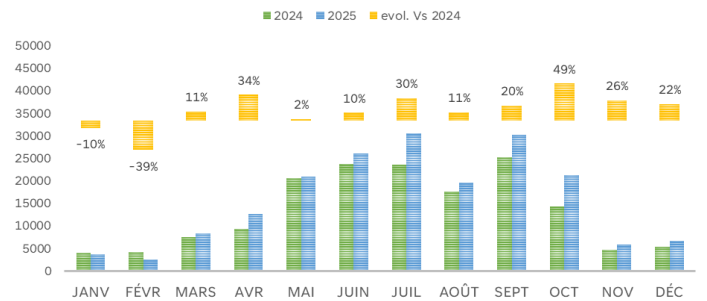
930 M NUITÉES 2025 [-6% VS 2024]

ÉVOLUTION NUITÉES AMÉRICAINES VAUCLUSE



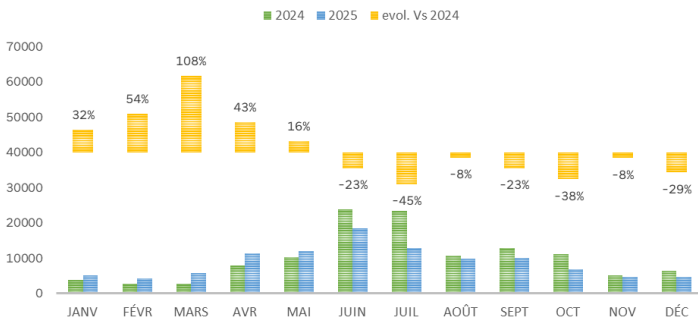
160 M NUITÉES 2025 [+18% VS 2024]

ÉVOLUTION NUITÉES CANADIENNES VAUCLUSE



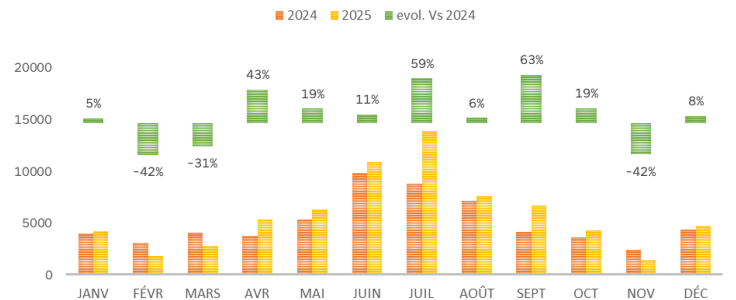
105 M NUITÉES 2025 [-13% VS 2024]

ÉVOLUTION NUITÉES BRÉSILIENNES VAUCLUSE



70 M NUITÉES 2025 [+16% VS 2024]

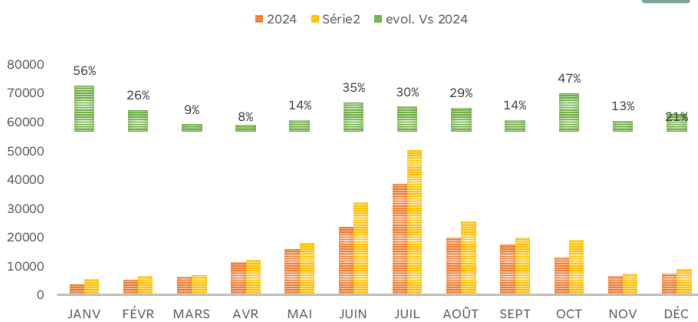
ÉVOLUTION NUITÉES MEXIQUE VAUCLUSE



EVOLUTION MENSUELLE DES NUITÉES | ASIE

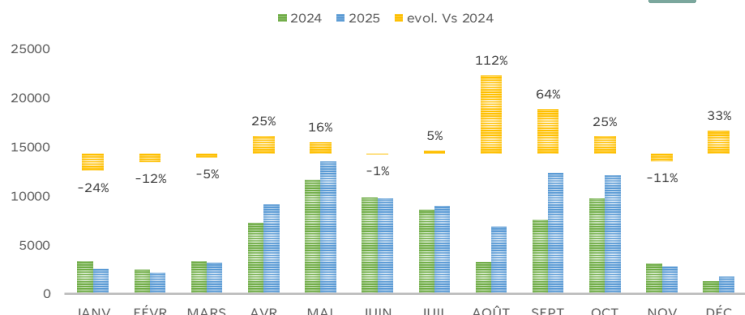
212 M NUITÉES 2025 [+26% VS 2024]

ÉVOLUTION NUITÉES CHINOISES VAUCLUSE



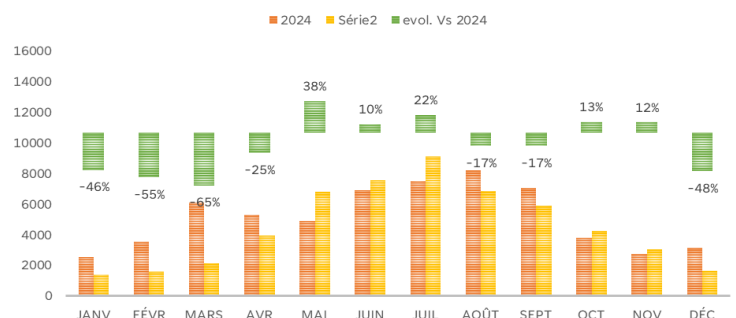
85 M NUITÉES 2025 [+19% VS 2024]

ÉVOLUTION NUITÉES CORÉENNES VAUCLUSE



25 M NUITÉES 2025 [-19% VS 2024]

ÉVOLUTION NUITÉES JAPONAISES VAUCLUSE

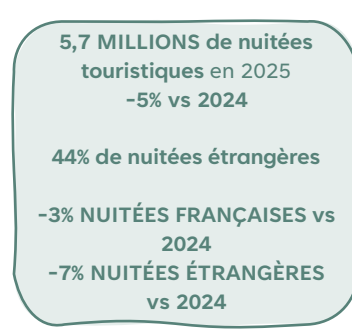
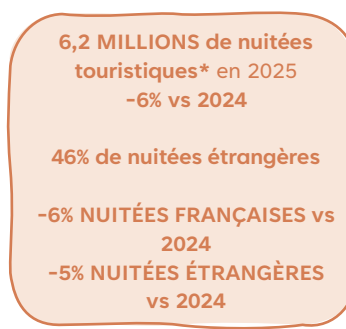
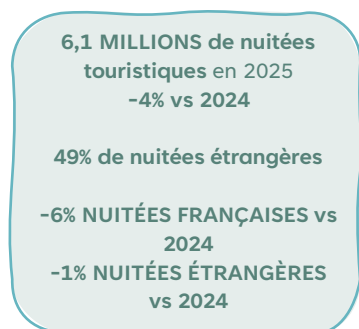
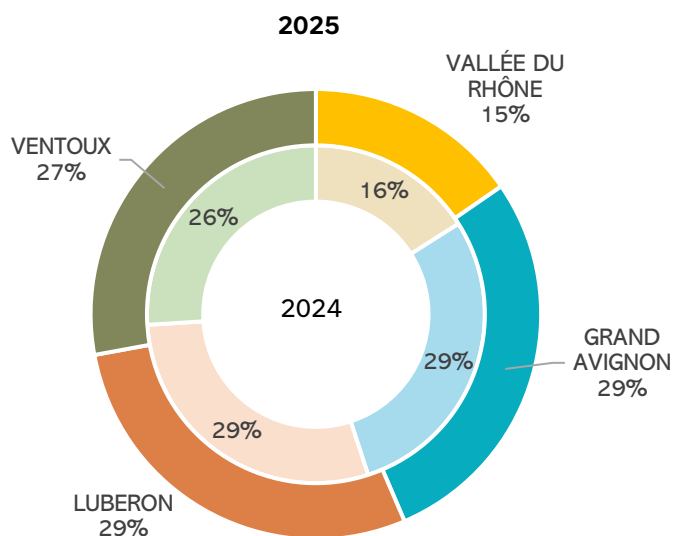


= Progression remarquable



ÉVOLUTION DE LA FRÉQUENTATION TOURISTIQUE PAR BASSIN

RÉPARTITION DES NUITÉES TOURISTIQUES PAR BASSIN TOURISTIQUE



- # Avec 29% des nuitées vaucusiennes, le Luberon affiche une légère baisse vs 2024 (-6%). La part de nuitées étrangères sur ce bassin est importante et s'élève à 46% à l'année.
- # Le Grand Avignon affiche également une légère baisse des nuitées (-4% vs 2024) avec 29% des nuitées vaucusiennes réalisées sur ce territoire. Il s'agit du bassin le plus internationalisé avec 49% de nuitées étrangères à l'année. Le Grand Avignon est le seul territoire à afficher une stabilité des nuitées étrangères (-1 %), elles sont en baisse partout ailleurs.
- # Le Ventoux, avec 27% des nuitées vaucusiennes affiche une légère baisse : -3% de nuitées françaises et -7% d'étrangères. La part de ces dernières est également élevée (44%).
- # La Vallée du Rhône, bien que plus axée sur la clientèle française, conserve un bon taux de nuitées étrangères (38 %). Sur ce territoire, qui représente 15% des nuitées départementales, on note la même tendance à la baisse de la fréquentation annuelle (-4% vs 2024).



FRÉQUENTATION DES HÉBERGEMENTS LOCATIFS* EN VAUCLUSE

*meublés de tourisme et chambres d'hôtes

L'année 2025 est synonyme de stabilisation de l'offre et de la fréquentation des hébergements locatifs dans le Vaucluse, avec comme fait marquant une baisse notable des prix après plusieurs années d'augmentation.

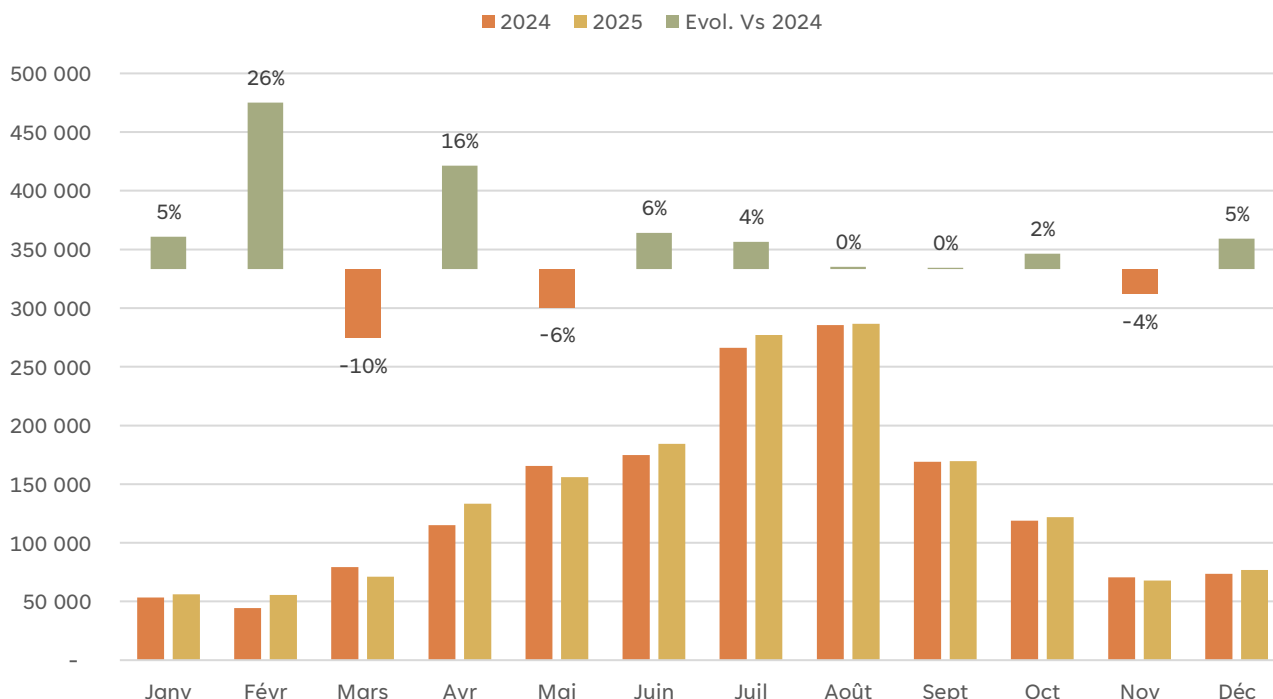
- # Cette année, **l'offre départementale se tasse**, affichant une très légère progression : +1 %. Avec une moyenne annuelle de 20 500 logements proposés en 2025,
- # **Les taux de réservation mensuels 2025 restent globalement proches de 2024**, sauf en mars et mai où une baisse est observée. La fréquentation reste fortement estivale, avec un pic en juillet. Les ailes de saison demeurent dynamiques, signe d'une attractivité croissante hors été.
- # **Plus de 1,6 million nuits réservées*** en 2025, on observe une légère hausse (+2 %) vs 2024. Le marché montre une stabilité solide malgré les fluctuations mensuelles.
- # Après une phase de hausse continue, le marché corrige ses prix, probablement en lien avec la pression concurrentielle et la demande fluctuante. Le **tarif journalier moyen 2025 s'élève à 219 € (-11 %)**.

- +2% DE NUITS VS 2024**
- STABILITÉ DES OFFRES VS 2024**
- PRIX MOYEN 219 EUROS -11% VS 2024**

* Seule la mesure du nombre de nuits réservés est possible, on ne peut pas parler de « nuitées » au sens touristique habituel, puisqu'on ne peut pas recueillir le nombre de personnes par logement réservé.

DURÉE MOYENNE DE SÉJOUR 3,1 JOURS

NUITS RÉSERVÉES (1 NUIT/LOGEMENT)



FRÉQUENTATION DES CAMPINGS EN VAUCLUSE | 2025

Retrouvez le [bilan complet 2025 des campings](#) en Vaucluse

En comparant avec la même période en 2024, le bilan de fréquentation des campings affiche des indicateurs en léger retrait, impactés par un recul des nuitées étrangères. .

Plus de 400 000 clients dans les campings cette saison dans le Vaucluse : on note en 2025 une légère diminution du nombre d'arrivées de -3% avec une durée de séjour moyenne de **4,5 jours**, générant **plus de 1,8 million de nuitées** (recul sensible de -6% vs 2024) pour un taux d'occupation à la saison de **49%**, en baisse de 1,5 point.



EVOLUTION DE LA FRÉQUENTATION SAISON 2025 VS 2024

	VAUCLUSE		PACA	
	RÉPARTITION DES NUITÉES	EVOL. VS 2024	RÉPARTITION DES NUITÉES	EVOL. VS 2024
ARRIVÉES GLOBALES	-	-3%	-	+5%
NUITÉES GLOBALES	-	-6%	-	+2%
NUITÉES FRANÇAISES	59%	-1%	62%	+2%
NUITÉES ÉTRANGÈRES	41%	-12%	38%	+3%



1,8 MILLION DE NUITÉES
(-6% vs 2024)



STABILITÉ DES NUITÉES FRANÇAISES vs 2024



400 000 CLIENTS
(-3% vs 2024)



-12% DE NUITÉES ÉTRANGÈRES vs 2024



Source : INSEE / CRT PACA / VPA

FRÉQUENTATION DES HÔTELS EN VAUCLUSE

UNE ANNÉE 2025 COHÉRENTE AVEC LA FRÉQUENTATION GLOBALE : STABILITÉ

Retrouvez le [bilan complet 2025 de l'hôtellerie](#) en Vaucluse

La fréquentation régionale affiche une tendance à la hausse vs 2024. Les nuitées françaises sont stables et les nuitées étrangères en progression. Les principales clientèles régionales sont les Américains (+20%), les Britanniques (-8%) et les Allemands (+3%).

Dans le Vaucluse, on observe une stabilité globale similaire : le nombre de clients est équivalent à 2024 de même que les nuitées, pour une durée de séjour moyenne de 1,6 jour. Tous à la fois stables.

L'année 2025 affiche donc un bilan hôtelier positif grâce à la fréquentation étrangère, déjà en progression en 2024 et qui se confirme en 2025 notamment grâce à la clientèle américaine à nouveau en tête du classement.



ANNÉE 2025	VAUCLUSE		PACA	
	RÉPARTITION DES NUITÉES	EVOL. VS 2024	RÉPARTITION DES NUITÉES	EVOL. VS 2024
ARRIVÉES GLOBALES	-	+1%	-	+3%
NUITÉES GLOBALES	-	+1%	-	+2%
NUITÉES FRANÇAISES	64%	-3%	62%	+1%
NUITÉES ÉTRANGÈRES	36%	+8%	38%	+6%
HÔTELLERIE DE CHAÎNE	46%	+3%	45%	+5%
HÔTELLERIE INDÉPENDANTE	54%	-1%	55%	+1%

2,2 MILLIONS DE NUITÉES (+1% vs 2024)

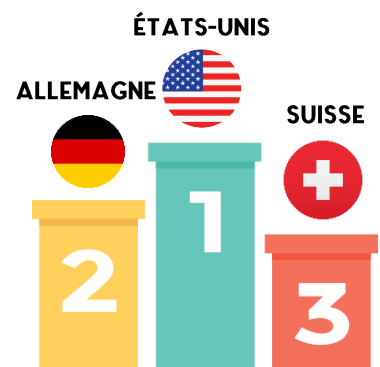
-3% DE NUITÉES FRANÇAISES vs 2024

1,3 MILLION DE CLIENTS (+1% vs 2024)

+8% DE NUITÉES ÉTRANGÈRES vs 2024

TO ANNUEL 61% (+2 pts)

DURÉE MOYENNE DE SÉJOUR 1,6 JOUR





FRÉQUENTATION LOISIRS ET CULTURE

FESTIVALS, MANIFESTATIONS ET ÉVÉNEMENTS

Au vu des chiffres communiqués, la tendance de fréquentation des festivals vauclusiens est plutôt à la hausse.

ÉVÉNEMENT	COMMUNE	DATES	2025	Evol. Vs 2024
AVIGNON FESTIVAL OFF (TICKETS VENDUS)	AVIGNON	ÉTÉ	290 000	↗
NOËL INSOLITES	CARPENTRAS	ÉTÉ	140 000	↗
FESTIVAL D'AVIGNON	AVIGNON	ÉTÉ	119 000	↗
FOIRE INTERNATIONALE BROCANTE & ANTIQUITÉS	ISLE SUR LA SORGUE	PRINTEMPS + ÉTÉ	80 000	↗
ÉVÉNEMENTS ESTIVAUX (Y COMPRIS LES CHORALIES, VAISON DANSES, ...)	VAISON LA ROMAINE	ÉTÉ	70 000	↗
FESTIVAL INSANE	APT	PRINTEMPS	45 000	↗
FÊTE DE LA VÉRAISON	CHATEAUNEUF-DU-PAPE	ÉTÉ	36 000	↗
VIKING FESTIVAL	ISLE SUR LA SORGUE	AUTOMNE	35 000	↗
LES CHORÉGIES D'ORANGE	ORANGE	ÉTÉ	34 000	=
LAVANDES EN FÊTE	SAULT	ÉTÉ	20 000	=
FESTIVAL VILLENEUVE EN SCÈNE	VILLENEUVE LES AVIGNON	ÉTÉ	18 000	↗
FESTIVAL YEAH!	LOURMARIN	PRINTEMPS	8 000	↗
GREEN FEST, FESTIVAL DE MUSIQUE ÉLECTRONIQUE	MONTEUX	PRINTEMPS	7 500	↗
FESTIVAL DU POLAR	VILLENEUVE LES AVIGNON	HIVER	6 700	↘
FESTIVAL "SOIRÉES D'ÉTÉ DE GORDES"	GORDES	ÉTÉ	2 500	nc
VILLENEUVE EN DANSE	VILLENEUVE LES AVIGNON	PRINTEMPS	755	↗



Ces chiffres concernent le Vaucluse « élargi », comprenant l'ensemble des communes des 13 EPCI, dont quelques communes extra-départementales.

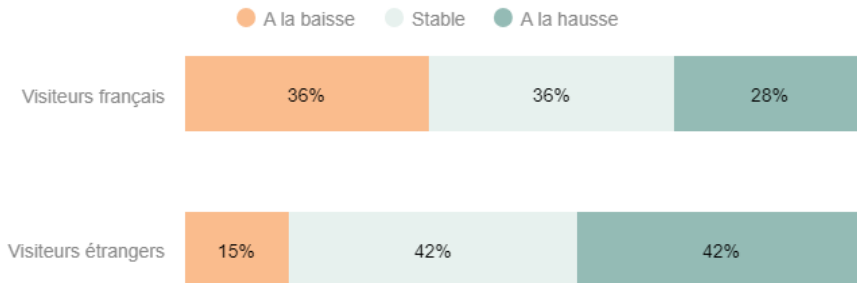




MUSÉES, JARDINS, PARCS DE LOISIRS ET MONUMENTS, SITES

Comme chaque année, nous réalisons une étude auprès de l'ensemble des sites, musées, parcs et monuments du département afin d'en étudier la fréquentation. Au total, ce sont plus de **2 millions de visites réalisées** dans le département (recensés dans ce dispositif). Ce volume affiche une stabilité globale rassurante et en cohérence avec la fréquentation touristique. Cette année, 59% des répondants sont des sites en accès libre.

Comment ont évolué vos clientèles par rapport à 2024 ?



DES VISITEURS FRANÇAIS ENTRE STABILITÉ ET BAISSSE, DES VISITEURS ÉTRANGERS PLUS NOMBREUX OU ÉQUIVALENT

36% des répondants estiment que leur clientèle française est stable comparée à 2024, et 36% qu'elle diminue.

La tendance est différente pour les clientèles étrangères : les répondants sont plus nombreux à noter une augmentation (42%), 42% des répondants notent une stabilité du volume de visiteurs étrangers et seulement 15% une baisse.

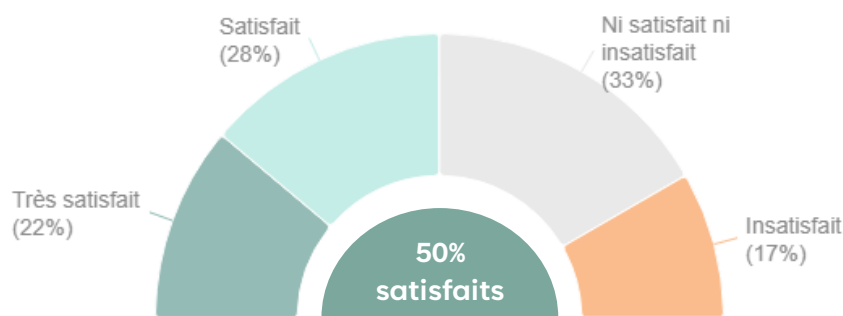
Les clientèles sont majoritairement locales, en provenance notamment de la Région Sud-PACA et de la Région Auvergne-Rhône-Alpes, mais également d'Ile-de-France et d'Occitanie.

En moyenne, les gestionnaires de sites estiment à 33% la part d'étrangers parmi leurs clientèles.

Pour les visiteurs étrangers, il s'agit également de clientèles européennes de proximité, venant pour 96% des répondants d'Allemagne, et pour 74% de Belgique. Néerlandais et Suisses apparaissent également dans le top 5, suivis par les Britanniques.

Etes-vous satisfait de la fréquentation de cette année ?

Réponses effectives : 18



50% des répondants s'estiment satisfaits de leur fréquentation 2025, voire très satisfaits pour presque un répondant sur 4.

Plusieurs sites ont relevé un démarrage de saison un peu plus tardif et une baisse de fréquentation sur le cœur d'été.





MUSÉES ET JARDINS

Comparé à 2024, les musées et jardins affichent plus de **440 000 visiteurs**, avec une progression des entrées vs 2024 sur l'ensemble des répondants à l'enquête.

ÉTABLISSEMENT	COMMUNE	TOTAL 2025	EVOL.VS 2024
MUSÉE DU PETIT PALAIS (GRATUIT)	AVIGNON	70 164	↗
MUSÉE ARCHÉOLOGIQUE ET SITES ANTIQUES DE VAISON LA ROMAINE	VAISON LA ROMAINE	60 469	↘
MUSEUM REQUIEN (GRATUIT)	AVIGNON	30 351	↗
MAISON JEAN VILAR (GRATUIT)	AVIGNON	30 219	↗
L'INGUIMBERTINE À L'HÔTEL-DIEU	CARPENTRAS	23 868	↘
NATUROPTÈRE	SÉRIGNAN DU COMTAT	19 745	↗
MAISON DORA MAAR	MÉNERBES	8 500	↗
MUSÉE D'HISTOIRE JEAN GARCIN	FONTAINE-DE-VAUCLUSE	6 239	-
MAISON DU COSTUME COMTADIN (GRATUIT)	PERNES LES FONTAINES	6 145	↘
MUSÉE D'APT (EX AVENTURE INDUSTRIELLE)	APT	6 050	↔
MUSÉE COMTADIN DU CYCLE (GRATUIT ET SUR L'ÉTÉ SEULEMENT)	PERNES LES FONTAINES	4 688	↔
MUSÉE FRANÇOIS PETRARQUE (GRATUIT)	FONTAINE-DE-VAUCLUSE	3 941	↘
MUSÉE DE LA RÉSISTANCE (GRATUIT)	PERNES LES FONTAINES	3 866	-
MUSÉE DU CARTONNAGE ET DE L'IMPRIMERIE	VALRÉAS	2 904	↘
MICRO-FOLIE (GRATUIT)	MONTEUX	2 195	↗
MAISON FLÉCHIER - MUSÉE DES TRADITIONS COMTADINES (GRATUIT)	PERNES LES FONTAINES	2 138	↘
MUSÉE ARCHÉOLOGIQUE DE L'HÔTEL DIEU	CAVAILLON	1 570	↗
MUSÉE ESPACE ARCHÉOLOGIQUE ET GÉOLOGIQUE	BEAUMES-DE-VENISE	794	↗
MUSÉE DE LA VIEILLE ÉCOLE (GRATUIT)	PERNES LES FONTAINES	183	↘



PARCS DE LOISIRS

ÉTABLISSEMENT	COMMUNE	TOTAL 2025	EVOL.VS 2024
WAVE ISLAND (14 juin-31 août)	MONTEUX	150 000	-
PARC SPIROU (ouvert 6 avril – 3 novembre)	MONTEUX	Non communiqué	-





MONUMENTS HISTORIQUES ET ASSIMILÉS

Avec plus de 3 millions d'entrées, le tourisme patrimonial affiche cette année une progression de +5% vs 2024. La fréquentation du Palais des Papes et du Pont Saint-Bénézet est stable vs 2024.

ÉTABLISSEMENT	COMMUNE	TOTAL 2025	EVOL.VS 2024
PALAIS DES PAPES	AVIGNON	699 411	→
PONT SAINT BÉNEZET	AVIGNON	536 586	↗
THÉÂTRE ANTIQUE D'ORANGE	ORANGE	163 504	↗
FONDATION VILLA DATRIS (GRATUIT)	L'ISLE SUR LA SORGUE	72 591	↗
FORT SAINT-ANDRÉ	VILLENEUVE LES AVIGNON	41 484	↗
ABBAYE SAINT-ANDRÉ ET SES JARDINS*	VILLENEUVE LES AVIGNON	33 050	↗
CHARTREUSE DE VILLENEUVE LES AVIGNON	VILLENEUVE LES AVIGNON	30 748	↗
FORTERESSE	MORNAS	29 630	↘
PALAIS DU ROURE (GRATUIT)	AVIGNON	24 034	↘
COLLÉGIALE NOTRE DAME	VILLENEUVE LES AVIGNON	21 661	↘
CATHÉDRALE NOTRE-DAME-ET-SAINT-VÉРАН (OUVERTURE DE MARS À DÉCEMBRE)	CAVAILLON	14 650	▼
TOUR PHILIPPE LE BEL	VILLENEUVE LES AVIGNON	12 046	↘
CHÂTEAU DE THÉZAN (OUVERTURE DU 1ER MAI AU 31 OCTOBRE)	SAINT-DIDIER	10 089	↗
SYNAGOGUE/MUSÉE JUIF COMTADIN (D'AVRIL À DÉCEMBRE)	CAVAILLON	4 280	↗
BAPTISTÈRE DE VENASQUE (FERMETURE OCT NOV DÉC ET WEEK-ENDS)	VENASQUE	3 849	↘
CHAPELLE SAINT-JACQUES * (DE JUILLET À SEPT)	CAVAILLON	1 177	↗



AUTRES SITES DE VISITE

ÉTABLISSEMENT	COMMUNE	TOTAL 2024	EVOL.VS 2024
DOMAINE BASTIDE DU LAVAL (GRATUIT)	CADENET	45 000	↗
FILAVENTURE BRUN DE VIAN TIRAN (GRATUIT)	L'ISLE SUR LA SORGUE	8 615	→
MINES D'OCRES DE BRUOX	GARGAS	41 913	→
CENTRE VILLAGE (EXTRAPOLATION/PARKING MUNICIPAUX)	OPPÈDE	51 992	↘



CHIFFRES CLÉS VÉLO EN VAUCLUSE

Une fréquentation annuelle en progression sur tous les sites. Les jours de pointe sont tous hors saison.

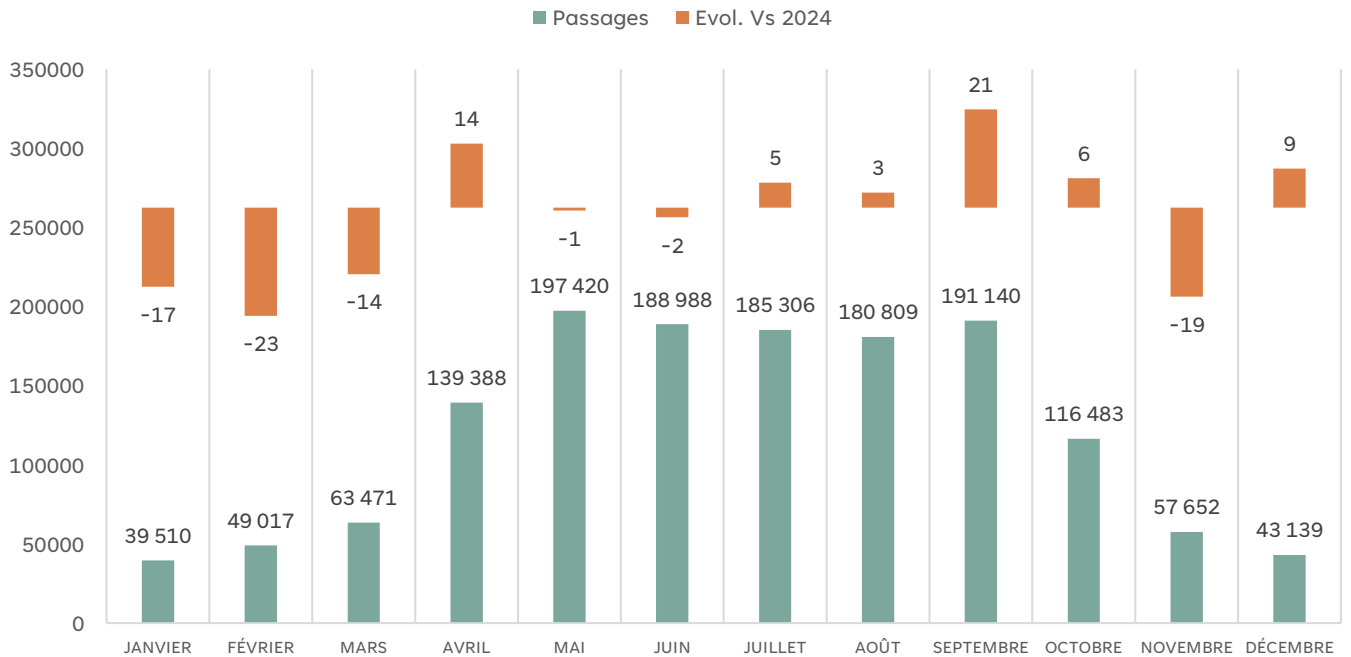
Bilan des eco-compteurs par véloroute :



**2 MILLIONS
DE PASSAGES
(+4% vs 2024)**

VÉLOROUTE	evol. Vs 2024 (%)	Moyenne journalière	Jour de pointe
EV8 MEDITERRANÉE CALAVON	+2	1 672	27 avril
MONT VENTOUX	+43	1 249	22 juillet (TDF)
VIA VENAISSIA	-3	1 533	1 ^{er} mai
EV17 VIARHÔNA	-14	845	30 mai (Ascension)

FRÉQUENTATION MENSUELLE TOTALE ET EVOL.VS 2024





ANNEXES



T. VERNEUIL

FLUX VISION TOURISME EN VAUCLUSE

Quelques mots sur le dispositif Flux Vision Tourisme (FVT)

L'agence départementale Vaucluse Provence Attractivité expérimente de nouvelles méthodes d'observation des touristes, notamment grâce à Flux Vision Tourisme, dispositif lié à la téléphonie mobile développé par Orange et Tourisme & Territoires.

Ce dispositif innovant permet d'évaluer en temps réel la présence de populations résidentielles, excursionnistes et touristiques sur un territoire défini (Vaucluse + EPCI), ainsi que leur temps de présence, leur segmentation, leur origine géographique et leur mobilité sur le périmètre observé en convertissant des données techniques issues du réseau mobile Orange en données statistiques.

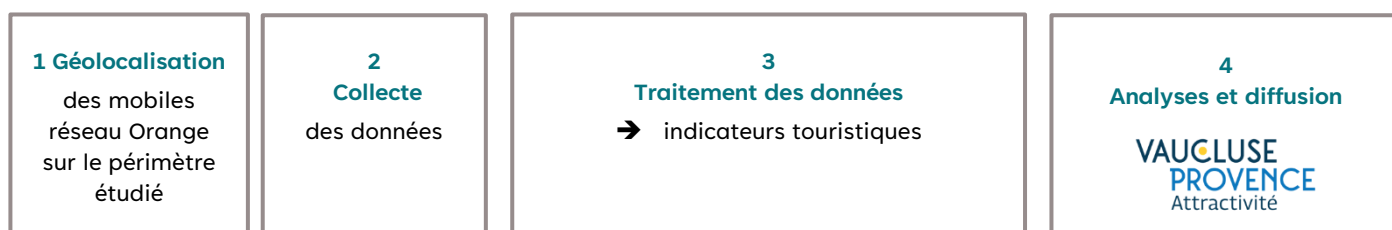
Définitions

- || **Résident** : Personne dormant majoritairement sur la zone d'observation et qui a réalisé au moins 22 nuits sur ces 8 dernières semaines (exclus des nuitées touristiques).
- || **Excursionniste** : Personne observée entre 6h et 0h00 pendant plus de 2 heures dans le département sans nuitée et présente moins de 5 fois en journée sur les 15 derniers jours.
- || **Touriste** : Personne française ou étrangère non résidente qui a effectué moins de 31 nuits et observée de manière non-récurrente sur cette zone.

NB. : Le segment "touristes" comprend les touristes "classiques" de loisirs et affaires, ainsi que d'autres types de population qui répondent à la définition : transporteurs routiers qui passent la nuit dans le département, saisonniers ou personnes en mission professionnelle de moins d'un mois dans les secteurs de l'agriculture, de l'industrie ou le tertiaire...

Depuis 2017, Vaucluse Provence Attractivité commande à Orange Business Services la livraison de données départementales mais aussi à l'échelle des EPCI du Vaucluse, partenaires de l'Agence, qui peuvent ainsi disposer de données analysées spécifiques à leur territoire de compétence.

COMMENT FONCTIONNE LE DISPOSITIF ?



Qualification

anonymisation
Processus validé

Redressement :

passage de x mobiles à y personnes (parts de marché Orange, taux équipement...)

Segmentation :

mobile → résidents, touristes, excursionnistes...
critères : adresse de facturation, nombre de nuitées et de séjours

Indicateurs

Nuitées
Présences en journée
Excursions
Origines des touristes
Mobilité sur le territoire
Évènements...

Analyses

générales et sur mesure
Information aux pro, porteurs de projets, institutionnels, élus...



CHIFFRES-CLÉS DU TOURISME EN VAUCLUSE

 **4,6 MILLIONS DE
TOURISTES/AN**

1,5 MILLIARD € 
CHIFFRE D'AFFAIRES



**+ DE 300 JOURS
DE SOLEIL/AN**

**+ DE 180 FESTIVALS
/AN** 

**+ DE 100 MUSÉES,
MONUMENTS ET SITES DE
VISITE**

**21,3 MILLIONS
DE NUITÉES/AN**

**DONT 43%
DE NUITÉES ÉTRANGÈRES**

**12 000 EMPLOIS
TOURISTIQUES
DIRECTS** 

 **2 PARCS NATURELS
RÉGIONAUX**
**7 VILLAGES PARI MI LES PLUS
BEAUX DE FRANCE**
**2 SITES CANDIDATS
OPÉRATION GRANDS SITES DE
FRANCE**
**2 SITES CLASSÉS PATRIMOINE
MONDIAL DE L'UNESCO**

CONTACT

Emilie Papin, chargée de l'observatoire
e.papin@vacluseprovence.com

Tous les documents de l'observatoire sont à
retrouver [ICI](#)